



Indicateurs périnataux de la région Basse-Normandie

Données 2012

Dr Pascal THIBON

Ludovic PRIME

Réseau de Périnatalité de Basse-Normandie – Octobre 2013

Sommaire

1	Chiffres clés pour l'année 2012, et actualités récentes concernant les indicateurs en périnatalité	5
2	Caractéristiques de population, facteurs de risques	6
2.1	Accouchements enregistrés	6
2.2	Lieu de domicile des mères	7
2.3	Répartition de l'âge maternel	8
2.4	Types de grossesses	10
2.5	Antécédents maternels et facteurs de risque sociaux	11
2.6	Présentations	12
2.7	Naissances enregistrées	13
2.7.1	Nombre de naissances vivantes et mort-nés	13
2.7.2	Agés gestationnels	13
2.7.3	Sexe des enfants (naissances totales)	16
2.7.4	Poids de naissance	16
2.8	Naissances domiciliées (INSEE)	17
3	Santé maternelle	18
3.1	Mortalité maternelle	18
3.2	Morbidité maternelle sévère	18
3.3	Morbidité maternelle et pathologies de la grossesse	19
4	Santé périnatale	22
4.1	Morts fœtales in utero	22
4.2	Morts post-natales (survenant en cours d'hospitalisation)	23
4.3	Taux de prématurité	24
4.4	Faible poids de naissance, hypotrophie et macrosomie des nouveau-nés vivants à la naissance	27
4.5	Pathologies des nouveau-nés vivants	28
5	Système de soins	32
5.1	Lieux de naissance	32
5.1.1	Naissances hors hôpital	32
5.1.2	Répartition par statut (public / privé)	32
5.1.3	Répartition par niveau	33
5.1.4	Répartition selon le nombre d'accouchement de l'établissement	33
5.1.5	Outborns / Inborns	33
5.2	Transferts maternels	35
5.2.1	Les transferts maternels en 2012	35
5.2.2	Les transferts in utero (TIU)	35

5.3	Transferts de nouveau-nés	41
5.4	Modes d'accouchement	42
5.4.1	Extractions instrumentales	42
5.4.2	Césariennes	43
5.4.3	Episiotomies et réfections du périnée	47
5.5	Durées de séjours.....	47
5.5.1	Mères	47
5.5.2	Enfants	49
5.6	Hospitalisation en période néonatale.....	50
5.6.1	Taux d'hospitalisation.....	50
5.6.2	Durées d'hospitalisation	50
5.7	Transfusion sanguine chez les mères	52
5.8	Utilisation de surfactant	53
6	ANNEXES	54
6.1	Annexe 1 – Méthodes.....	55
6.2	Annexe 2 – Méthodes d'analyse du PMSI 2012	58
6.3	Annexe 3 – Contrôles effectués sur la base régionale PMSI 2012 : liste des tests ..	66
6.4	Annexe 4 – Contrôles effectués sur les bases PMSI 2012 : logigramme	67
6.5	Annexe 5 – Données manquantes.....	68
6.6	Annexe 6 – Comparaison du nombre d'accouchements selon différentes sources..	69
6.7	Annexe 7 – Lieu de domicile des mères selon la maternité d'accouchement.....	70

Un grand merci à l'ensemble des départements d'information médicale de la région pour leur collaboration, ainsi qu'aux sages-femmes référentes dans chaque maternité pour leur participation au contrôle et à la validation des données, et à toute l'équipe de coordination du Réseau.

Note sur les sources de données : dans la majorité des cas, la source des données est le PMSI. Dans le cas contraire, la source des données est systématiquement citée dans les titres des tableaux et figures ou dans le texte (voir aussi l'annexe « Méthodes »).

1 Chiffres clés pour l'année 2012, et actualités récentes concernant les indicateurs en périnatalité

- Première réunion du groupe de travail régional sur « l'harmonisation du codage PMSI » réunissant des représentants de 10 maternités de la région le 16 mai 2013 (voir annexe 2).
- Parution du rapport européen sur la santé périnatale Euro-Peristat en mai 2013, téléchargeable à cette adresse : <http://www.europeristat.com> (une comparaison avec les données de la région est disponible dans le bulletin numéro 1 du Réseau, téléchargeable sur le site www.perinatbn.org).
- Participation de la région à un groupe de travail national sur les « indicateurs de santé périnatale communs aux réseaux de santé en périnatalité », coordonné par la Fédération Française des Réseaux de Périnatalité, avec des représentants de l'ATIH (Agence Technique de l'information sur l'Hospitalisation), de l'INSERM, de la DREES et de l'InVS.

	2012	2011	2010
1/ Caractéristiques de population, facteurs de risque			
Nombre d'accouchement dans les maternités de Basse-Normandie :	16 781¹	17 024	17 267
Evolution du nombre d'accouchements (par rapport à l'année précédente) :	-1,4 %	-1,4 %	-1,6 %
Age moyen des mères :	29 ans	29 ans	29 ans
Taux de grossesses multiples :	1,6 %	1,6 %	1,6 %
Nombre de naissances totales :	17 033¹	17 314	17 499
Nombre de naissances vivantes :	16 893¹	17 163	17 360
Poids moyen des nouveau-nés vivants :	3 295 g.	3295 g.	3 287 g.
2/ Santé maternelle			
Mortalité maternelle (nombre de cas) :	0	1	0
Fréquence du diabète gestationnel ² :	5,3 %	5,0 %	3,9 %
3/ Santé périnatale			
Taux de mortinatalité (pour mille naissances totales) :	8,1 ‰	8,7 ‰	7,9 ‰
Taux de prématurité (pour cent naissances totales) :			
< 28 SA :	0,8 %	0,8 %	0,6 %
< 33 SA :	2,0 %	2,0 %	1,8 %
< 37 SA :	7,9 %	7,5 %	7,5 %
Faibles poids de naissance, < 2500 g. (pour cent naissances totales) :	7,8%	7,4 %	7,5 %
Très faible poids de naissance, < 1500 g. (pour cent naissances totales) :	1,5 %	1,4 %	1,3 %
4/ Système de soins			
Accouchement hors hôpital (pour 100 accouchements) :	0,4 %	0,4 %	0,4 %
Transferts in utero intra-réseau (pour 1000 accouchements) :	18,0 ‰	16,7 ‰	14,2 ‰
Transferts in utero des niveaux 1 vers les niveaux 2 :	20,2 %	17,5 %	15,8 %
Naissances très prématurées (<33 SA) survenues dans une maternité dont le type est conforme au protocole régional (taux d'« inborns ») :	87,6 %	95,7 %	84,1 %
Taux de césariennes :	19,6 %	18,7 %	19,6 %
Durée de séjour moyenne des mères :			
Si accouchement par voie basse :	4,7 j.	4,8 j.	4,8 j.
Si césarienne :	7,4 j.	7,5 j.	7,5 j.
Durée de séjour moyenne des nouveau-nés (non transférés) :	5,2 j.	5,3 j.	5,4 j.
Taux d'hospitalisation en réanimation des nouveau-nés :	2,3 %	2,2 %	2,1 %

1 – Source : tableau de bord des maternités

2 - Sous réserve d'un codage similaire dans chaque établissement

2 Caractéristiques de population, facteurs de risques

2.1 Accouchements enregistrés

Le nombre d'accouchements enregistrés dans les maternités de Basse-Normandie en 2012 était de **16 781**, soit une diminution de 1,4% par rapport à 2011.

Table 1 : Répartition par maternité, source : maternités

	Accouchements enregistrés	
	N	%
CHU Caen	2969	17.7
CH Cherbourg	2079	12.4
Total niveau 3	5048	30.1
CH Lisieux	1286	7.7
Polyclinique du Parc - Caen	2234	13.3
CH Avranches-Granville	1223	7.3
CH Saint-Lô	1185	7.1
CH Alençon	1192	7.1
CH Flers	938	5.6
Total niveau 2	8058	48.0
CH Falaise	421	2.5
CH Vire	243	1.4
CH Bayeux	627	3.7
CH Honfleur	522	3.1
Clinique Guillard - Coutances	763	4.5
CH L'Aigle	515	3.1
CH Argentan	584	3.5
Total niveau 1	3675	21.9
Total	16781	100.0

Données manquantes : 0 (0.0 %)

Table 2 : Répartition par département, source : maternités

	Accouchements enregistrés	
	N	%
Calvados	8302	49.5
Manche	5250	31.3
Orne	3229	19.2
Total	16781	100.0

Données manquantes : 0 (0.0 %)

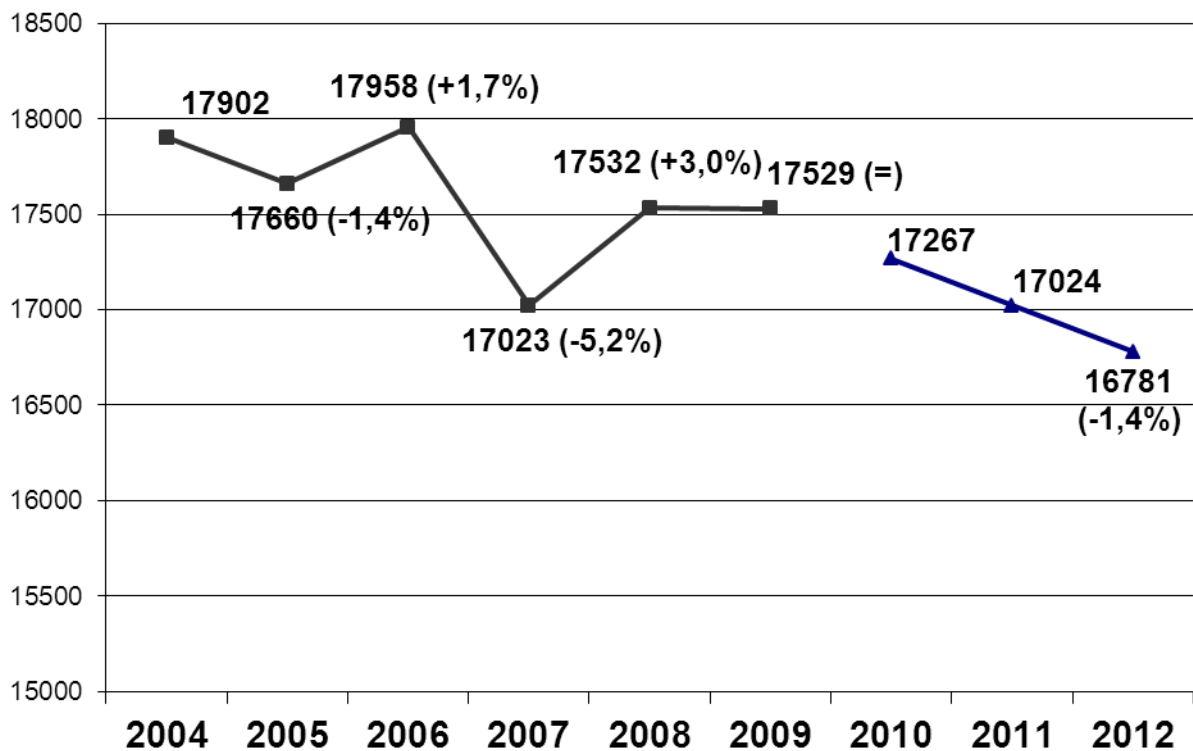


Figure 1 : Evolution du nombre total d'accouchements enregistrés et variation (%) par rapport à l'année précédente, Basse-Normandie, 2004-2012. Sources : 2004-2009 : SAE (voir partie « méthodes »), 2010-2012 : maternités

2.2 Lieu de domicile des mères

Un nombre important de données manquantes pour une des maternités de la région, dû à un problème informatique ne permet pas d'avoir de données fiables sur cet indicateur, et ne permet pas de réaliser la carte 2012 des bassins de naissance.

Ce problème pourra être réparé courant 2013 et un appendice à ce rapport sera alors publié.

2.3 Répartition de l'âge maternel

Globalement, l'âge maternel moyen était de 29,2 ans (écart-type : 5,3 ans), avec des extrêmes de 15 ans et 49 ans, et une médiane de 29 ans.

Table 3 : Age maternel moyen, écart-type, par département

	Age	
	Moyenne	Ecart-type
Calvados	29.5	5.28
Manche	29.1	5.15
Orne	28.5	5.37
Total	29.2	5.27

Données manquantes : 30 (0.2 %)

Table 4 : Distribution des mères par classes d'âge à l'accouchement

	Nombre de mères	
	N	%
15-17	102	0.6
18-19	361	2.2
20-24	2770	16.5
25-29	5811	34.7
30-34	5012	29.9
35-39	2201	13.1
40-44	490	2.9
>= 45	16	0.1

Données manquantes : Age maternel 30 (0.2 %)

Table 5 : Age maternel moyen, extrêmes, < 18ans, >= 40 ans, par maternité

Maternité	Age moyen	Age minimum	Age maximum	% < 18 ans	% >= 40 ans
CHU Caen	29.7	15	47	0.8	3.4
CH Cherbourg	29.0	16	44	0.6	3.2
Total niveau 3	29.4	15	47	0.7	3.3
CH Lisieux	28.5	15	47	1.0	2.7
Polyclinique du Parc - Caen	29.8	16	48	0.4	2.9
CH Avranches-Granville	29.3	17	45	0.3	2.9
CH Saint-Lô	29.3	16	48	0.5	2.5
CH Alençon	28.3	15	45	0.7	3.5
CH Flers	28.8	16	48	0.8	2.2
Total niveau 2	29.1	15	48	0.6	2.8
CH Falaise	29.6	16	45	0.7	3.8
CH Vire	28.6	16	44	0.8	2.9
CH Bayeux	29.0	17	44	0.5	3.3
CH Honfleur	29.4	16	46	0.8	3.3
Clinique Guillard - Coutances	27.9	17	43	0.1	2.2
CH L'Aigle	28.2	16	49	0.8	2.1
CH Argentan	28.2	17	44	0.3	3.6
Total niveau 1	28.7	16	49	0.5	3.0
Total	29.1	15	49	0.6	3.0

Données manquantes : 30 (0.2 %)

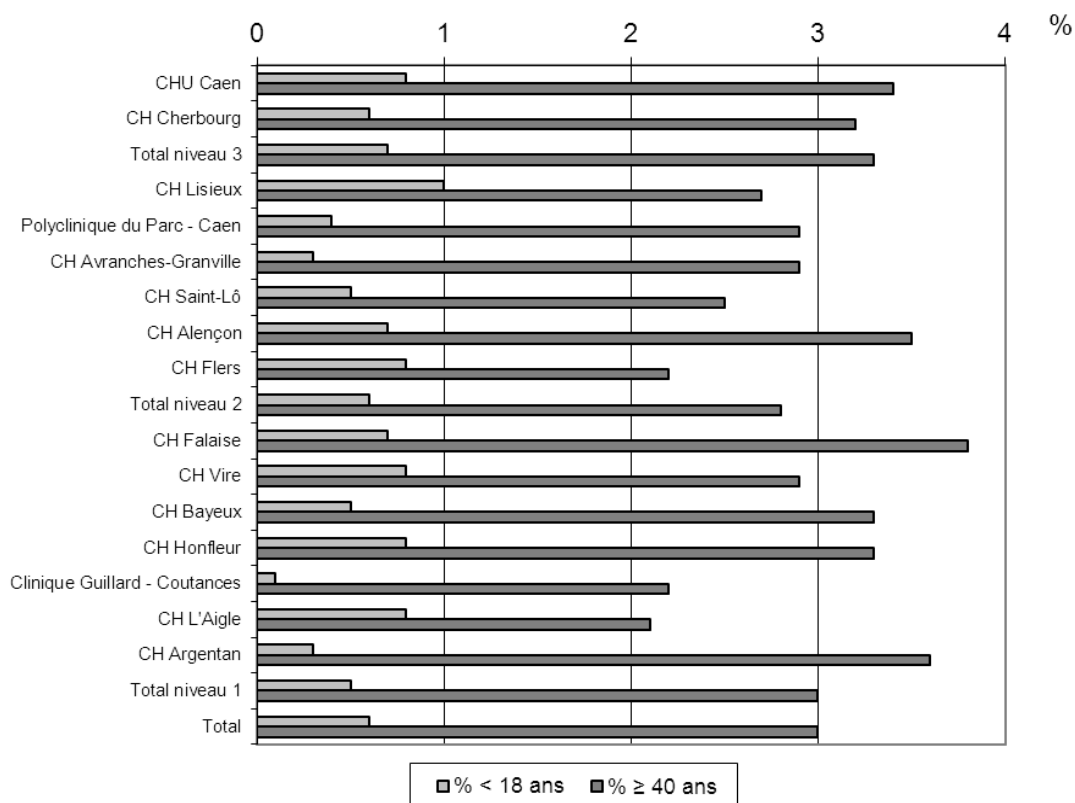


Figure 2 : Pourcentage de mères de strictement moins de 18 ans et de 40 ans et plus par maternité, 2012

2.4 Types de grossesses

Les grossesses multiples représentent 1,6% des accouchements en Basse-Normandie.

Table 6 : Répartition des accouchements par type de grossesse

	N	%
Multiple (>2)	4	0.02
Gémellaire	265	1.6
Unique	16524	98.4

Données manquantes : 0 (0.0 %)

Table 7 : Répartition des accouchements multiples par établissement et par niveau

	Grossesses multiples	
	N	%
CHU Caen	96	3.2
CH Cherbourg	43	2.1
Total niveau 3	139	2.8
CH Lisieux	15	1.2
Polyclinique du Parc - Caen	23	1.0
CH Avranches-Granville	18	1.5
CH Saint-Lô	15	1.3
CH Alençon	10	0.8
CH Flers	13	1.4
Total niveau 2	94	1.2
CH Falaise	2	0.5
CH Vire	0	0.0
CH Bayeux	11	1.8
CH Honfleur	5	1.0
Clinique Guillard - Coutances	8	1.0
CH L'Aigle	3	0.6
CH Argentan	7	1.2
Total niveau 1	36	1.0
Total	269	1.6

Données manquantes : 0 (0.0 %)

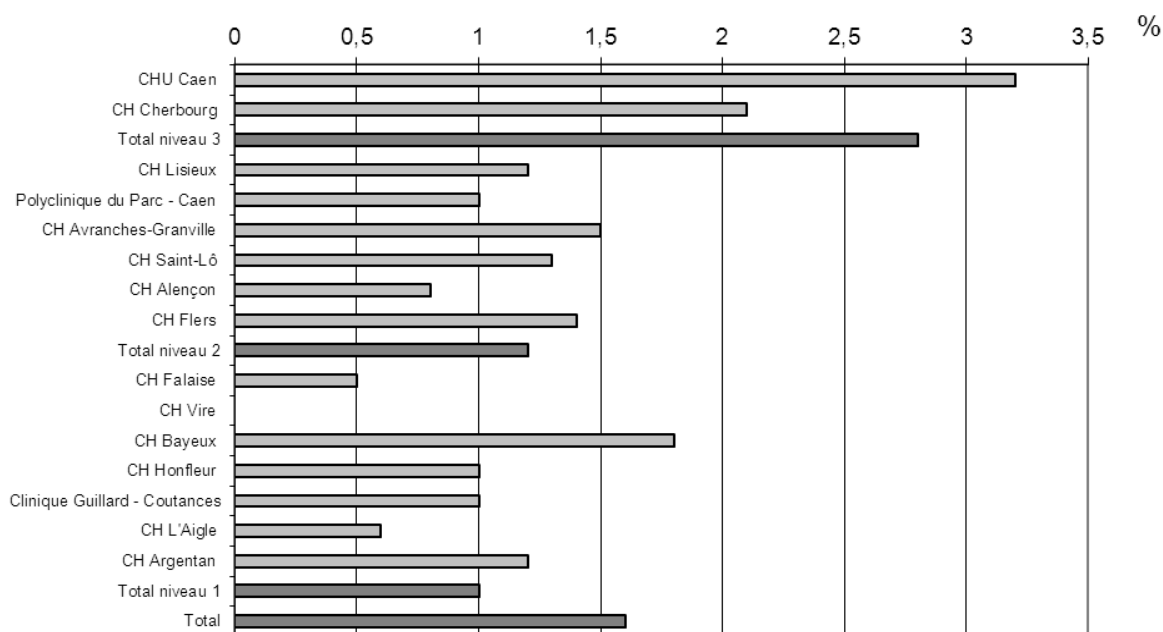


Figure 3 : Pourcentage d'accouchements multiples par maternité et niveau, 2012

2.5 Antécédents maternels et facteurs de risque sociaux

L'interprétation du tableau suivant nécessite une vérification des modalités de codage de chaque établissement.

Table 8 : Antécédent et facteurs de risque maternels

	ATCD de césarienne		Tabagisme	
	N	%	N	%
Maternité A	314	10.6	173	5.8
Maternité B	194	9.3	314	15.1
Total niveau 3	508	10.1	487	9.6
Maternité C	121	10.1	151	12.6
Maternité D	82	6.7	0	0.0
Maternité E	95	10.1	0	0.0
Maternité F	105	8.2	7	0.5
Maternité G	150	6.7	3	0.1
Maternité H	71	6.0	0	0.0
Total niveau 2	624	7.7	161	2.0
Maternité I	59	11.3	121	23.2
Maternité J	22	9.0	0	0.0
Maternité K	74	12.6	111	19.0
Maternité L	91	17.7	63	12.3
Maternité M	74	9.7	0	0.0
Maternité N	56	8.9	76	12.1
Maternité O	43	10.2	94	22.3
Total niveau 1	419	11.4	465	12.7
Total	1551	9.2	1113	6.6

Données manquantes : ATCD césarienne 7 (0.0 %) Tabagisme 7 (0.0 %)

2.6 Présentations

Table 9 : Répartition des présentations

	Présentation					
	Sommet		Siège		Autre	
	N	%	N	%	N	%
CHU Caen	2814	94.7	133	4.5	23	0.8
CH Cherbourg	1964	94.6	88	4.2	25	1.2
Total niveau 3	4778	94.7	221	4.4	48	1.0
CH Lisieux	1229	96.4	37	2.9	9	0.7
Polyclinique du Parc - Caen	2132	95.4	75	3.4	27	1.2
CH Avranches-Granville	1171	95.3	49	4.0	9	0.7
CH Saint-Lô	1143	96.5	41	3.5	1	0.1
CH Alençon	1149	95.8	43	3.6	8	0.7
CH Flers	894	94.9	38	4.0	10	1.1
Total niveau 2	7718	95.7	283	3.5	64	0.8
CH Falaise	405	96.0	15	3.6	2	0.5
CH Vire	230	94.3	13	5.3	1	0.4
CH Bayeux	600	95.7	21	3.3	6	1.0
CH Honfleur	489	93.7	32	6.1	1	0.2
Clinique Guillard - Coutances	721	94.9	35	4.6	4	0.5
CH L'Aigle	492	95.7	20	3.9	2	0.4
CH Argentan	568	97.1	13	2.2	4	0.7
Total niveau 1	3505	95.4	149	4.1	20	0.5
Total	16001	95.3	653	3.9	132	0.8

Données manquantes : 7 (0.0 %)

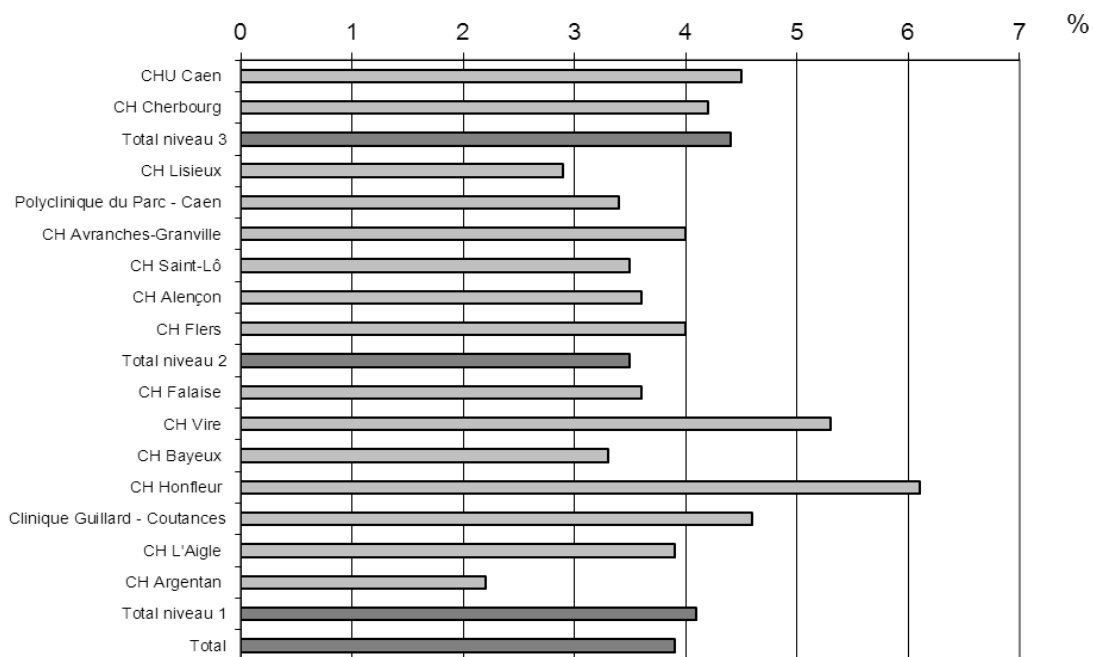


Figure 4 : Pourcentage de présentations par le siège par maternité et niveau, 2012

2.7 Naissances enregistrées

2.7.1 Nombre de naissances vivantes et mort-nés

Globalement, on comptait **17 033** naissances totales : **16 893** naissances vivantes, et **140** morts fœtales in utero (spontanées ou interruption médicale de grossesse \geq 22 SA et/ou 500 grammes) (source : tableau de bord des maternités).

Table 10 : Naissances totales, naissances vivantes et morts fœtales in-utero (MFIU) par maternité, 2012 (source : maternités)

	Naissances totales		Naissances vivantes		MFIU	
	N	N	%	N	%	
CHU Caen	3069	3026	98.6	43	1.4	
CH Cherbourg	2116	2105	99.5	11	0.5	
Total niveau 3	5185	5131	99.0	54	1.0	
CH Lisieux	1295	1286	99.3	9	0.7	
Polyclinique du Parc - Caen	2257	2236	99.1	21	0.9	
CH Avranches-Granville	1240	1235	99.6	5	0.4	
CH Saint-Lô	1198	1189	99.2	9	0.8	
CH Alençon	1201	1193	99.3	8	0.7	
CH Flers	952	946	99.4	6	0.6	
Total niveau 2	8143	8085	99.3	58	0.7	
CH Falaise	423	422	99.8	1	0.2	
CH Vire	243	240	98.8	3	1.2	
CH Bayeux	636	630	99.1	6	0.9	
CH Honfleur	527	524	99.4	3	0.6	
Clinique Guillard - Coutances	771	762	98.8	9	1.2	
CH L'Aigle	515	513	99.6	2	0.4	
CH Argentan	590	586	99.3	4	0.7	
Total niveau 1	3705	3677	99.2	28	0.8	
Total	17033	16893	99.2	140	0.8	

Données manquantes : 0 (0.0 %)

2.7.2 Ages gestationnels

L'âge gestationnel moyen pour les naissances de 2012 est de :

- 38,9 SA pour les naissances totales (écart-type : 2,2), médiane de 39 SA (21 données manquantes pour l'âge gestationnel) ;
- 39,0 SA pour les naissances vivantes (écart-type : 1,9), médiane de 39 SA (21 données manquantes pour l'âge gestationnel).

Les données concernant la prématurité sont présentées dans la section consacrée à la santé périnatale.

Table 11 : Naissances totales et vivantes par âges gestationnels

	Naissances totales		Naissances vivantes	
	N	%	N	%
21*	1	0.0	0	0.0
22	22	0.1	1	0.0
23	27	0.2	1	0.0
24	16	0.1	5	0.0
25	18	0.1	12	0.1
26	20	0.1	14	0.1
27	24	0.1	17	0.1
28	26	0.2	20	0.1
29	30	0.2	27	0.2
30	32	0.2	24	0.1
31	54	0.3	49	0.3
32	63	0.4	60	0.4
33	78	0.5	75	0.4
34	144	0.8	140	0.8
35	271	1.6	265	1.6
36	528	3.1	522	3.1
37	996	5.8	994	5.9
38	2441	14.3	2440	14.4
39	4579	26.9	4571	27.0
40	4673	27.4	4670	27.6
41	2918	17.1	2916	17.2
42	84	0.5	84	0.5
Total	17045	100.0	16907	100.0

Données manquantes : Age gestationnel 21 (0.1 %)

* *Enfant de plus de 500 g. à la naissance*

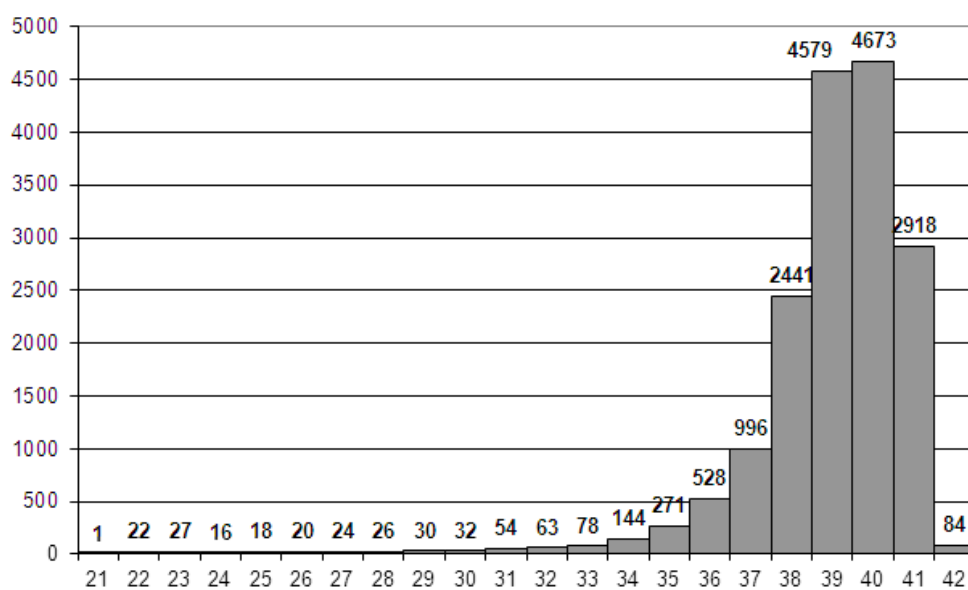


Figure 5 : Répartition des âges gestationnels, naissances totales (effectifs), 2012

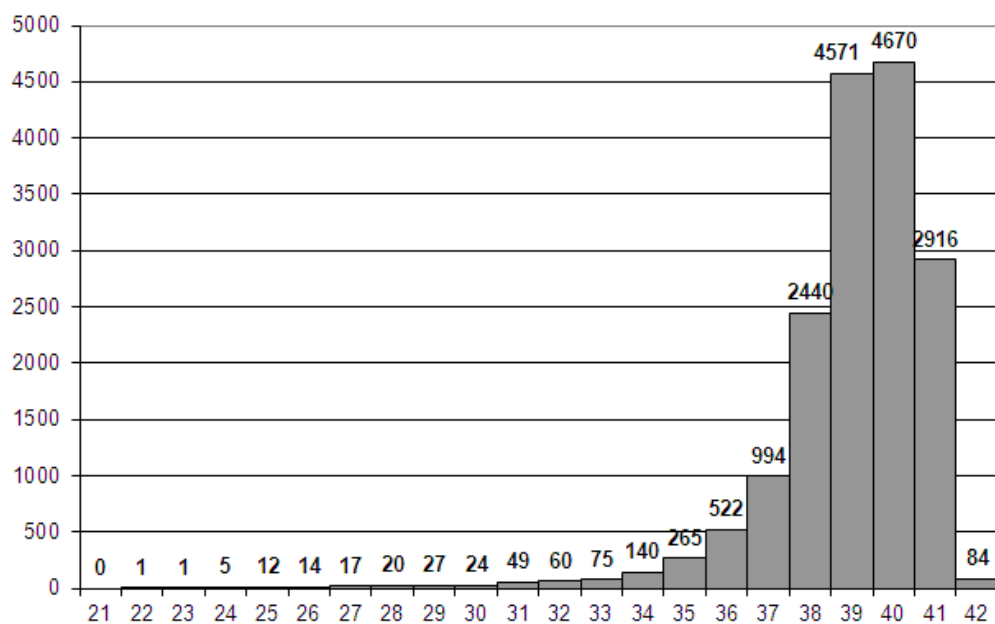


Figure 6 : Répartition des âges gestationnels, naissances vivantes (effectifs), 2012

Table 12 : Naissances vivantes par AG et par établissement de naissance

	< 25 SA	25 SA	26-27 SA	28-31 SA	32-34 SA	35-36 SA	>= 37 SA
CHU Caen	3	6	24	81	113	178	2621
CH Cherbourg	2	3	3	24	62	91	1922
Total niveau 3	5	9	27	105	175	269	4543
CH Lisieux	0	0	1	0	23	73	1186
Polyclinique du Parc - Caen	0	0	0	1	9	80	2144
CH Avranches-Granville	2	0	0	1	23	54	1163
CH Saint-Lô	0	2	0	4	10	79	1098
CH Alençon	0	0	2	0	8	60	1131
CH Flers	0	1	0	0	10	44	878
Total niveau 2	2	3	3	6	83	390	7600
CH Falaise	0	0	0	1	1	22	399
CH Vire	0	0	0	0	1	6	235
CH Bayeux	0	0	0	0	2	25	607
CH Honfleur	0	0	0	0	0	26	498
Clinique Guillard - Coutances	0	0	0	1	2	17	744
CH L'Aigle	0	0	0	5	4	9	494
CH Argentan	0	0	1	2	7	23	555
Total niveau 1	0	0	1	9	17	128	3532
Total	7	12	31	120	275	787	15675

Données manquantes : Age gestationnel : 21 (0.1 %)

2.7.3 Sexe des enfants (naissances totales)

Globalement, sur l'ensemble des naissances, on comptait 8696 garçons (51,0%) et 8345 filles (49,0%) (25 données manquantes).

Table 13 : Sexe des enfants (naissances totales), 2012

	Sexe			
	Masculin		Féminin	
	N	%	N	%
CHU Caen	1587	51.7	1483	48.3
CH Cherbourg	1066	50.3	1052	49.7
Total niveau 3	2653	51.1	2535	48.9
CH Lisieux	647	50.2	643	49.8
Polyclinique du Parc - Caen	1184	52.5	1072	47.5
CH Avranches-Granville	635	50.9	612	49.1
CH Saint-Lô	602	50.1	599	49.9
CH Alençon	632	52.3	577	47.7
CH Flers	476	49.8	479	50.2
Total niveau 2	4176	51.2	3982	48.8
CH Falaise	201	47.5	222	52.5
CH Vire	119	48.8	125	51.2
CH Bayeux	324	50.9	313	49.1
CH Honfleur	263	50.1	262	49.9
Clinique Guillard - Coutances	399	52.3	364	47.7
CH L'Aigle	275	53.3	241	46.7
CH Argentan	286	48.7	301	51.3
Total niveau 1	1867	50.5	1828	49.5
Total	8696	51.0	8345	49.0

Données manquantes : 25 (0.1 %)

2.7.4 Poids de naissance

Le poids de naissance moyen des enfants nés en 2012 est de :

- 3280 g. pour les naissances totales (écart-type : 592 g.), médiane de 3320 g. (29 données manquantes) ;
- 3295 g. pour les naissances vivantes (écart-type : 562 g.), médiane de 3330 g. (29 données manquantes).

Table 14 : Naissances totales et vivantes par classes de poids de naissance

	Naissances totales		Naissances vivantes	
	N	%	N	%
< 500 g	25	0.1	2	0.0
500-999 g	105	0.6	57	0.3
1000-1249 g	57	0.3	47	0.3
1250-1499 g	64	0.4	56	0.3
1500-1999 g	235	1.4	226	1.3
2000-2499 g	829	4.9	822	4.9
2500-4999 g	15714	92.2	15695	92.8
>= 5000 g	8	0.0	8	0.0
Total	17037	100.0	16913	100.0

Données manquantes : Poids de naissance 29 (0.2 %)

2.8 Naissances domiciliées (INSEE)

Le nombre de naissances domiciliées (naissances issues de femmes habitant la région, quel que soit le lieu de naissance) n'est pas encore rendu disponible par l'INSEE pour l'année 2012. Pour 2011, il était de 16 339.

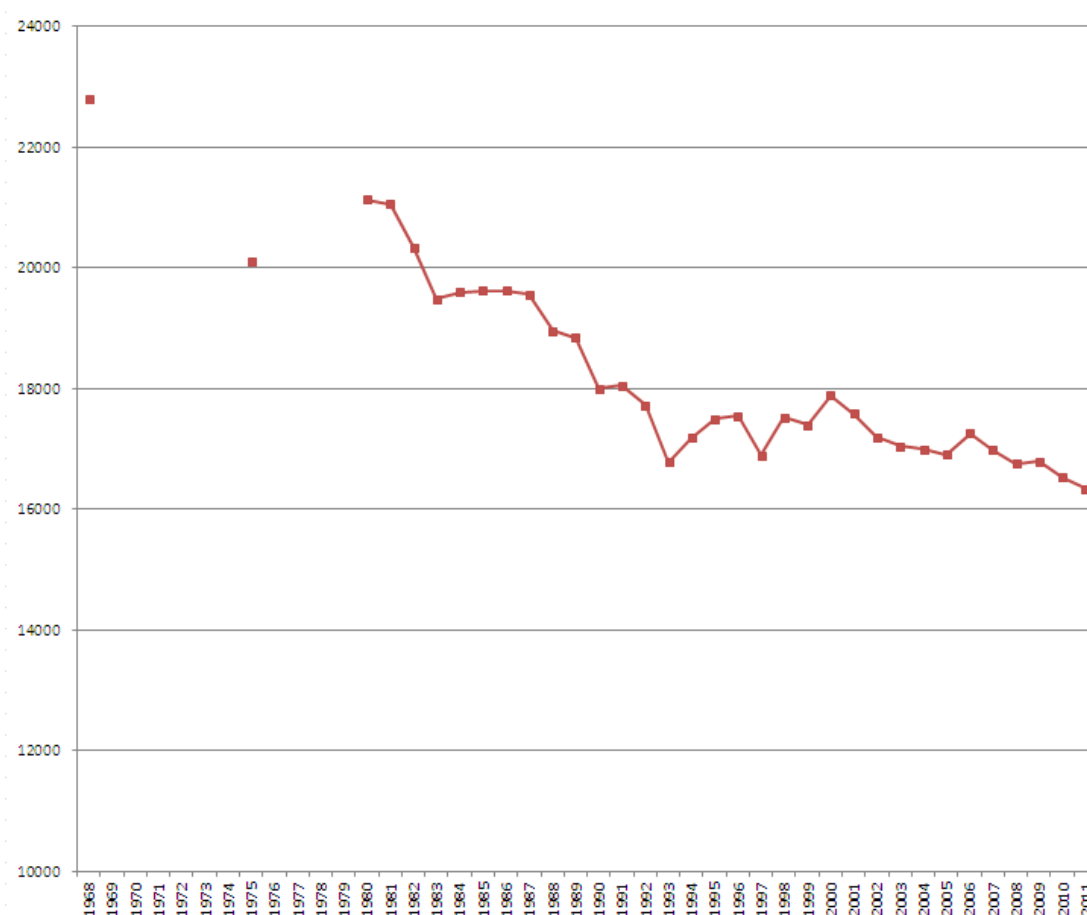


Figure 7 : Naissances vivantes domiciliées en Basse-Normandie, évolution 1968-2011 (source : INSEE)

3 Santé maternelle

3.1 Mortalité maternelle

Aucun décès maternel n'est survenu en 2012 (rappel de la définition pour la mortalité maternelle : « décès d'une femme survenu au cours de la grossesse ou dans un délai de 42 jours après sa terminaison, quelle qu'en soit la durée ou la localisation, pour une cause quelconque déterminée ou aggravée par la grossesse ou les soins qu'elle a motivés, mais ni accidentelle, ni fortuite »).

3.2 Morbidité maternelle sévère

L'interprétation du tableau suivant nécessite une vérification des modalités de codage de chaque établissement.

Table 15 : Morbidité maternelle sévère : éclampsies, hémorragies de la délivrance graves, mutation ou transfert maternels postpartum en réanimation

	Eclampsies		Hémorragies de la délivrance graves		Embolisations		Chirurgies d'hémostase		Transfert maternel en réanimation	
	N	%	N	%	N	%	N	%	N	%
Maternité A	3	0.10	40	1.35	9	0.30	31	1.04	14	0.47
Maternité B	1	0.05	14	0.67	1	0.05	2	0.10	3	0.14
Total niveau 3	4	0.08	54	1.07	10	0.20	33	0.65	17	0.34
Maternité C	0	0.00	6	0.50	0	0.00	1	0.08	0	0.00
Maternité D	2	0.16	2	0.16	0	0.00	0	0.00	1	0.08
Maternité E	0	0.00	2	0.21	0	0.00	1	0.11	4	0.42
Maternité F	0	0.00	5	0.39	1	0.08	0	0.00	1	0.08
Maternité G	0	0.00	2	0.09	0	0.00	0	0.00	0	0.00
Maternité H	4	0.34	2	0.17	0	0.00	1	0.08	3	0.25
Total niveau 2	6	0.07	19	0.24	1	0.01	3	0.04	9	0.11
Maternité I	1	0.19	10	1.92	0	0.00	2	0.38	0	0.00
Maternité J	0	0.00	2	0.82	0	0.00	0	0.00	0	0.00
Maternité K	0	0.00	6	1.03	0	0.00	1	0.17	0	0.00
Maternité L	0	0.00	0	0.00	0	0.00	0	0.00	0	0.00
Maternité M	0	0.00	4	0.53	0	0.00	0	0.00	0	0.00
Maternité N	0	0.00	0	0.00	0	0.00	0	0.00	0	0.00
Maternité O	0	0.00	2	0.47	0	0.00	0	0.00	0	0.00
Total niveau 1	1	0.03	24	0.65	0	0.00	3	0.08	0	0.00
Total	11	0.07	97	0.58	11	0.07	39	0.23	26	0.15

Données manquantes : Eclampsies 7 (0.0 %), Hémorragies 7 (0.0 %), Transferts en réa 7 (0.0 %)

3.3 Morbidité maternelle et pathologies de la grossesse

Table 16 : Hémorragies du post-partum (> 500cc si voie basse, > 1000 cc si césarienne) (source : maternités, tableau de bord)

Hémorragies du post-partum		
	N	%
Maternité A	258	8.7
Maternité B	81	3.9
Total niveau 3	339	6.7
Maternité C	43	3.6
Maternité D	25	2.0
Maternité E	46	4.9
Maternité F	18	1.4
Maternité G	36	1.6
Maternité H	26	2.2
Total niveau 2	194	2.4
Maternité I	21	4.0
Maternité J	9	3.7
Maternité K	12	2.1
Maternité L	2	0.4
Maternité M	20	2.6
Maternité N	22	3.5
Maternité O	2	0.5
Total niveau 1	88	2.4
Total	621	3.7

L'interprétation des tableaux suivants nécessite une vérification des modalités de codage de chaque établissement.

Table 17 : Morbidité maternelle et pathologies de la grossesse : diabète chronique, HTA, pré-éclampsies, Hellp-syndromes

	<i>Diabète chronique</i>		<i>Diabète gestationnel</i>		<i>HTA</i>		<i>Pré-éclampsie</i>		<i>Hellp-Syndrome</i>	
	<i>N</i>	<i>%</i>	<i>N</i>	<i>%</i>	<i>N</i>	<i>%</i>	<i>N</i>	<i>%</i>	<i>N</i>	<i>%</i>
<i>Maternité A</i>	11	0.4	281	9.5	30	1.0	66	2.2	23	0.8
<i>Maternité B</i>	11	0.5	92	4.4	19	0.9	35	1.7	3	0.1
Total niveau 3	22	0.4	373	7.4	49	1.0	101	2.0	26	0.5
<i>Maternité C</i>	4	0.3	29	2.4	5	0.4	8	0.7	0	0.0
<i>Maternité D</i>	3	0.2	40	3.3	1	0.1	4	0.3	2	0.2
<i>Maternité E</i>	7	0.7	59	6.3	1	0.1	12	1.3	0	0.0
<i>Maternité F</i>	3	0.2	110	8.6	4	0.3	22	1.7	2	0.2
<i>Maternité G</i>	7	0.3	149	6.7	8	0.4	16	0.7	1	0.0
<i>Maternité H</i>	2	0.2	4	0.3	0	0.0	2	0.2	1	0.1
Total niveau 2	26	0.3	391	4.8	19	0.2	64	0.8	6	0.1
<i>Maternité I</i>	0	0.0	16	3.1	6	1.1	5	1.0	2	0.4
<i>Maternité J</i>	0	0.0	5	2.0	0	0.0	4	1.6	0	0.0
<i>Maternité K</i>	1	0.2	22	3.8	2	0.3	6	1.0	1	0.2
<i>Maternité L</i>	0	0.0	16	3.1	0	0.0	3	0.6	0	0.0
<i>Maternité M</i>	0	0.0	10	1.3	3	0.4	7	0.9	0	0.0
<i>Maternité N</i>	1	0.2	25	4.0	3	0.5	6	1.0	0	0.0
<i>Maternité O</i>	3	0.7	28	6.6	4	0.9	1	0.2	0	0.0
Total niveau 1	5	0.1	122	3.3	18	0.5	32	0.9	3	0.1
Total	53	0.3	886	5.3	86	0.5	197	1.2	35	0.2

Données manquantes : Diabète 7 (0.0 %), HTA 7 (0.0 %), Pré-éclampsies 7 (0.0 %), Hellp-Syndrome 7 (0.0 %)

Table 18 : Morbidité maternelle et pathologies de la grossesse : hématomes rétro-placentaires (HRP), menaces d'accouchement prématuré (MAP), placenta praevia hémorragique (PPH), rupture prématurée des membranes (RPM)

	HRP		MAP		PPH		RPM	
	N	%	N	%	N	%	N	%
<i>Maternité A</i>	21	0.7	165	5.6	10	0.3	124	4.2
<i>Maternité B</i>	10	0.5	95	4.6	11	0.5	308	14.8
Total niveau 3	31	0.6	260	5.2	21	0.4	432	8.6
<i>Maternité C</i>	1	0.1	39	3.3	5	0.4	199	16.6
<i>Maternité D</i>	5	0.4	37	3.0	6	0.5	26	2.1
<i>Maternité E</i>	1	0.1	25	2.7	2	0.2	48	5.1
<i>Maternité F</i>	2	0.2	35	2.7	5	0.4	137	10.7
<i>Maternité G</i>	2	0.1	28	1.3	4	0.2	115	5.1
<i>Maternité H</i>	1	0.1	68	5.7	0	0.0	62	5.2
Total niveau 2	12	0.1	232	2.9	22	0.3	587	7.3
<i>Maternité I</i>	1	0.2	19	3.6	1	0.2	130	24.9
<i>Maternité J</i>	2	0.8	8	3.3	0	0.0	11	4.5
<i>Maternité K</i>	1	0.2	22	3.8	0	0.0	74	12.6
<i>Maternité L</i>	10	1.9	10	1.9	2	0.4	12	2.3
<i>Maternité M</i>	4	0.5	2	0.3	1	0.1	5	0.7
<i>Maternité N</i>	1	0.2	22	3.5	3	0.5	8	1.3
<i>Maternité O</i>	1	0.2	13	3.1	0	0.0	31	7.3
Total niveau 1	20	0.5	96	2.6	7	0.2	271	7.4
Total	63	0.4	588	3.5	50	0.3	1290	7.7

Données manquantes : HRP 7 (0.0 %), MAP 7 (0.0 %), PPH 7 (0.0 %), RPM 7 (0.0 %)

Table 19 : Morbidité maternelle et pathologies de la grossesse : restriction de croissance intra-utérine (RCIU), rupture utérine, procidence du cordon

	<i>RCIU</i>		<i>Rupture utérine</i>		<i>Procidence du cordon</i>	
	<i>N</i>	<i>%</i>	<i>N</i>	<i>%</i>	<i>N</i>	<i>%</i>
<i>Maternité A</i>	217	7.3	5	0.2	13	0.4
<i>Maternité B</i>	115	5.5	2	0.1	5	0.2
Total niveau 3	332	6.6	7	0.1	18	0.4
<i>Maternité C</i>	47	3.9	0	0.0	1	0.1
<i>Maternité D</i>	22	1.8	0	0.0	11	0.9
<i>Maternité E</i>	11	1.2	0	0.0	5	0.5
<i>Maternité F</i>	32	2.5	0	0.0	2	0.2
<i>Maternité G</i>	21	0.9	2	0.1	0	0.0
<i>Maternité H</i>	0	0.0	0	0.0	2	0.2
Total niveau 2	133	1.6	2	0.0	21	0.3
<i>Maternité I</i>	10	1.9	0	0.0	0	0.0
<i>Maternité J</i>	3	1.2	0	0.0	0	0.0
<i>Maternité K</i>	16	2.7	0	0.0	1	0.2
<i>Maternité L</i>	12	2.3	0	0.0	1	0.2
<i>Maternité M</i>	7	0.9	0	0.0	1	0.1
<i>Maternité N</i>	15	2.4	0	0.0	2	0.3
<i>Maternité O</i>	7	1.7	0	0.0	0	0.0
Total niveau 1	70	1.9	0	0.0	5	0.1
Total	535	3.2	9	0.1	44	0.3

Données manquantes : RCIU 7 (0.0 %), Rupture utérine 7 (0.0 %), Procidence du cordon 7 (0.0 %)

Table 20 : Morbidité maternelle et pathologies de la grossesse : déchirures périnéales, toxoplasmose maternelle, soins maternels pour iso immunisation rhésus

	<i>Déchirure périnéale</i>		<i>Toxoplasmose maternelle</i>		<i>Soins pour iso Rh-</i>	
	<i>N</i>	<i>%</i>	<i>N</i>	<i>%</i>	<i>N</i>	<i>%</i>
<i>Maternité A</i>	1568	52.8	10	0.3	4	0.1
<i>Maternité B</i>	905	43.6	1	0.0	1	0.0
Total niveau 3	2473	49.0	11	0.2	5	0.1
<i>Maternité C</i>	454	37.8	2	0.2	3	0.3
<i>Maternité D</i>	712	57.9	0	0.0	1	0.1
<i>Maternité E</i>	498	52.9	0	0.0	75	8.0
<i>Maternité F</i>	625	49.0	0	0.0	2	0.2
<i>Maternité G</i>	2	0.1	0	0.0	0	0.0
<i>Maternité H</i>	502	42.4	0	0.0	0	0.0
Total niveau 2	2793	34.6	2	0.0	81	1.0
<i>Maternité I</i>	217	41.6	0	0.0	0	0.0
<i>Maternité J</i>	117	48.0	0	0.0	3	1.2
<i>Maternité K</i>	298	50.9	1	0.2	0	0.0
<i>Maternité L</i>	161	31.3	0	0.0	0	0.0
<i>Maternité M</i>	357	47.0	0	0.0	64	8.4
<i>Maternité N</i>	267	42.6	0	0.0	0	0.0
<i>Maternité O</i>	164	38.9	0	0.0	0	0.0
Total niveau 1	1581	43.0	1	0.0	67	1.8
Total	6847	40.8	14	0.1	153	0.9

Données manquantes : Déchirure périnéale 7 (0.0 %), Toxoplasmose 7 (0.0 %), Soins pour Iso Rh- 7 (0.0 %)

4 Santé périnatale

4.1 Morts fœtales in utero

Le taux de mortinatalité pour la Basse-Normandie en 2012 est de **8,1 ‰** (138/17 066) (taux calculé à partir des données PMSI). Ce taux comprend au numérateur les morts fœtales in utero « spontanées » et les IMG après 22 S.A. et au dénominateur le nombre de naissances totales.

Table 21 : Répartition des MFIU par maternité (source : PMSI)

	MFIU		MFIU spontanées		IMG	
	N	Taux pour 1000 naissances totales	N	Taux pour 1000 naissances totales	N	Taux pour 1000 naissances totales
CHU Caen	44	14.3	19	6.2	25	8.1
CH Cherbourg	13	6.1	10	4.7	3	1.4
Total niveau 3	57	11.0	29	5.6	28	5.4
CH Lisieux	7	5.4	7	5.4	0	0.0
Polyclinique du Parc - Caen	21	9.3	11	4.9	10	4.4
CH Avranches-Granville	4	3.2	4	3.2	0	0.0
CH Saint-Lô	9	7.5	4	3.3	5	4.2
CH Alençon	9	7.4	5	4.1	4	3.3
CH Flers	6	6.3	1	1.0	5	5.2
Total niveau 2	56	6.9	32	3.9	24	2.9
CH Falaise	1	2.4	0	0.0	1	2.4
CH Vire	2	8.2	2	8.2	0	0.0
CH Bayeux	4	6.3	3	4.7	1	1.6
CH Honfleur	3	5.7	3	5.7	0	0.0
Clinique Guillard - Coutances	9	11.6	9	11.6	0	0.0
CH L'Aigle	2	3.9	2	3.9	0	0.0
CH Argentan	4	6.8	3	5.1	1	1.7
Total niveau 1	25	6.7	22	5.9	3	0.8
Total	138	8.1	83	4.9	55	3.2

Données manquantes : 0 (0.0 %)

Table 22 : Taux de mortinatalité par pluralité

	MFIU	
	N	Taux pour 1000 naissances totales
Unique	127	7.7
Gémellaire	11	20.8
Multiple (>2)	0	0.0
Total	138	8.1

Données manquantes : Pluralité 0 (0.0 %)

4.2 Morts post-natales (survenant en cours d'hospitalisation)

Le tableau suivant présente le nombre de décès post-natales survenus en établissements de soins, pendant le séjour de naissance.

Table 23 : Répartition des décès postnatales par maternité

	Morts néonatales précoces (0-6 j)	Morts néonatales tardives (7-28 j)	Morts post-néonatales (>28 j)
	N	N	N
CHU Caen	12	3	0
CH Cherbourg	4	0	0
Total niveau 3	16	3	0
CH Lisieux	0	0	0
Polyclinique du Parc - Caen	0	0	0
CH Avranches-Granville	1	0	0
CH Saint-Lô	0	0	0
CH Alençon	0	0	0
CH Flers	0	0	0
Total niveau 2	1	0	0
CH Falaise	0	0	0
CH Vire	0	0	0
CH Bayeux	0	0	0
CH Honfleur	0	0	0
Clinique Guillard - Coutances	0	0	0
CH L'Aigle	0	0	0
CH Argentan	1	0	0
Total niveau 1	1	0	0
Total	18	3	0

Données manquantes : 10 (0.1 %)

Mortalité néonatale précoce (0-6 jours) :

La mortalité néonatale précoce est le nombre de décès survenant entre 0 et 6 jours de vie ramené au nombre total de naissances vivantes.

Les taux donnés dans les tableaux suivants concernent les décès survenant en établissements de soins.

Table 24 : Taux de mortalité néonatale précoce par classe d'âge gestationnel

Morts néonatales précoces		
	N	Taux pour 1000 naissances vivantes
22-23 SA	2	1000.0
24-27 SA	9	187.5
28-31 SA	3	25.0
32-36 SA	3	2.8
>= 37 SA	1	0.1
Total	18	1.1

Données manquantes : Age gestationnel 21 (0.1 %)

Table 25 : Taux de mortalité néonatale précoce par poids de naissance

Morts néonatales précoces		
	N	Taux pour 1000 naissances vivantes
< 1500 g	13	80.2
1500-2499 g	4	3.8
>= 2500 g	1	0.1
Total	18	1.1

Données manquantes : Poids de naissance 15 (0.1 %)

Table 26 : Taux de mortalité néonatale précoce par pluralité

Morts néonatales précoces		
	N	Taux pour 1000 naissances vivantes
Unique	13	0.8
Gémellaire	5	9.6
Multiple (>2)	0	0.0
Total	18	1.1

Données manquantes : Pluralité 0 (0.0 %)

4.3 Taux de prématurité

Les taux de prématurité pour la région en 2012 sont les suivants :

- < 28 SA : **0,8** / 100 naissances totales ;
- < 33 SA : **2,0** / 100 naissances totales ;
- < 37 SA : **7,9** / 100 naissances totales.

Table 27 : Taux de prématurité (dénominateur : naissances totales), 2012

	< 28 SA		< 33 SA		< 37 SA	
	N	%	N	%	N	%
Maternité A	58	1.9	186	6.1	446	14.5
Maternité B	15	0.7	54	2.5	196	9.2
Total niveau 3	73	1.4	240	4.6	642	12.4
Maternité C	8	0.7	8	0.7	78	6.4
Maternité D	4	0.3	8	0.6	84	6.7
Maternité E	6	0.6	7	0.7	61	6.5
Maternité F	4	0.3	8	0.6	102	7.9
Maternité G	11	0.5	17	0.8	109	4.8
Maternité H	5	0.4	13	1.1	102	8.5
Total niveau 2	38	0.5	61	0.7	536	6.6
Maternité I	3	0.6	3	0.6	29	5.5
Maternité J	2	0.8	2	0.8	9	3.7
Maternité K	4	0.7	8	1.4	37	6.3
Maternité L	0	0.0	5	1.0	18	3.5
Maternité M	5	0.6	9	1.2	28	3.6
Maternité N	2	0.3	3	0.5	30	4.7
Maternité O	1	0.2	2	0.5	25	5.9
Total niveau 1	17	0.5	32	0.9	176	4.7
Total	128	0.8	333	2.0	1354	7.9

Données manquantes : 21 (0.1 %)

Table 28 : Taux de prématurité (dénominateur : naissances vivantes), 2012

	< 28 SA		< 33 SA		< 37 SA	
	N	%	N	%	N	%
Maternité A	33	1.1	152	5.0	405	13.4
Maternité B	8	0.4	45	2.1	185	8.8
Total niveau 3	41	0.8	197	3.8	590	11.5
Maternité C	2	0.2	2	0.2	70	5.8
Maternité D	2	0.2	4	0.3	80	6.4
Maternité E	1	0.1	1	0.1	55	5.9
Maternité F	1	0.1	4	0.3	97	7.6
Maternité G	0	0.0	1	0.0	90	4.0
Maternité H	2	0.2	8	0.7	95	8.0
Total niveau 2	8	0.1	20	0.2	487	6.0
Maternité I	0	0.0	0	0.0	26	5.0
Maternité J	0	0.0	0	0.0	7	2.9
Maternité K	1	0.2	4	0.7	33	5.6
Maternité L	0	0.0	5	1.0	18	3.5
Maternité M	0	0.0	2	0.3	20	2.6
Maternité N	0	0.0	1	0.2	27	4.3
Maternité O	0	0.0	1	0.2	24	5.7
Total niveau 1	1	0.0	13	0.4	155	4.2
Total	50	0.3	230	1.4	1232	7.3

Données manquantes : 21 (0.1 %)

Taux de prématurité et pluralité :

Table 29 : Naissances vivantes par terme et pluralité

	Naissances vivantes					
	Unique		Gémellaire		Multiple (>2)	
	N	%	N	%	N	%
22	1	100.0	0	0.0	0	0.0
23	1	100.0	0	0.0	0	0.0
24	3	60.0	2	40.0	0	0.0
25	8	66.7	4	33.3	0	0.0
26	12	85.7	2	14.3	0	0.0
27	8	47.1	9	52.9	0	0.0
28	16	80.0	4	20.0	0	0.0
29	15	55.6	12	44.4	0	0.0
30	14	58.3	4	16.7	6	25.0
31	29	59.2	17	34.7	3	6.1
32	44	73.3	16	26.7	0	0.0
33	58	77.3	17	22.7	0	0.0
34	102	72.9	38	27.1	0	0.0
35	185	69.8	77	29.1	3	1.1
36	447	85.6	75	14.4	0	0.0
37	884	88.9	110	11.1	0	0.0
38	2333	95.6	107	4.4	0	0.0
39	4551	99.6	20	0.4	0	0.0
40	4666	99.9	4	0.1	0	0.0
41	2916	100.0	0	0.0	0	0.0
42	84	100.0	0	0.0	0	0.0
Total	16377	96.9	518	3.1	12	0.1

Données manquantes : Age gestationnel 21 (0.1 %), Pluralité 0 (0.0 %)

Table 30 : Age gestationnel par pluralité (naissances vivantes)

	Naissances vivantes					
	Unique		Gémellaire		Multiple (>2)	
	N	%	N	%	N	%
< 32 SA	107	0.7	54	10.4	9	75.0
32-36 SA	836	5.1	223	43.1	3	25.0
Total	943	5.8	277	53.5	12	100

Données manquantes : Age gestationnel 21 (0.1 %), Pluralité 0 (0.0 %)

4.4 Faible poids de naissance, hypotrophie et macrosomie des nouveau-nés vivants à la naissance

Parmi les naissances totales (naissances vivantes et morts fœtales) :

- 1315 (7,8%) ont un poids de naissance strictement inférieur à 2500 grammes ;
- 251 (1,5%) ont un poids de naissance strictement inférieur à 1500 grammes.

Table 31 : Naissances totales et vivantes par classes de poids de naissance

	Naissances totales		Naissances vivantes	
	N	%	N	%
< 1500 g	251	1.5	162	0.9
1500-2499 g	1064	6.3	1048	6.1
Total	1315	7.8	1210	7.1

Données manquantes : Poids de naissance 29 (0.2 %)

Table 32 : Poids de naissance par pluralité (naissances vivantes)

	Unique		Gémellaire		Multiple (>2)	
	N	%	N	%	N	%
< 1500 g	104	0.6	50	9.7	8	66.7
1500-2499 g	806	4.9	238	45.9	4	33.3
Total	910	5.6	288	55.6	12	100

Données manquantes : Poids de naissance 15 (0.1 %), Pluralité 0 (0.0 %)

Parmi les nouveau-nés vivants à la naissance, 498 (2,9%) sont hypotrophes (<5ème percentile des courbes de Mamelle et coll.).

Table 33 : Taux d'hypotrophie foetale : courbes de Mamelle et coll.

	N	%
< 5ème	498	2.9
< 10ème et >= 5ème	686	4.1
10-90ème	13639	80.8
> 90ème et <= 95ème	895	5.3
> 95ème	1169	6.9

Données manquantes : Age gestationnel 21 (0.1 %), Sexe 11 (0.1 %), Poids 15 (0.1 %)

Table 34 : Taux d'hypotrophie foetale : courbes hypernormales

	N	%
< 3ème	376	2.2
< 10ème et >= 3ème	896	5.3
10-90ème	13259	78.5
> 90ème et <= 97ème	1430	8.5
> 97ème	926	5.5

Données manquantes : Age gestationnel 21 (0.1 %), Sexe 11 (0.1 %), Poids 15 (0.1 %)

4.5 Pathologies des nouveau-nés vivants

L'interprétation des tableaux suivants nécessite une vérification des modalités de codage de chaque établissement.

Table 35 : Malformations chez les nouveau-nés vivants (1/2)

	Malformations		Malformations majeures		Fentes labio-palatines		Cryptorchidie et hypospadias	
	N	%	N	%	N	%	N	%
Maternité A	309	10.2	18	0.6	6	0.2	18	0.6
Maternité B	179	8.5	2	0.1	0	0.0	5	0.2
Total niveau 3	488	9.5	20	0.4	6	0.1	23	0.4
Maternité C	17	1.4	1	0.1	6	0.5	0	0.0
Maternité D	40	3.2	3	0.2	2	0.2	1	0.1
Maternité E	46	4.8	0	0.0	0	0.0	2	0.2
Maternité F	18	1.4	2	0.2	0	0.0	3	0.2
Maternité G	35	1.6	3	0.1	0	0.0	4	0.2
Maternité H	29	2.4	1	0.1	4	0.3	3	0.3
Total niveau 2	185	2.3	10	0.1	12	0.1	13	0.2
Maternité I	77	14.7	0	0.0	0	0.0	1	0.2
Maternité J	1	0.4	0	0.0	0	0.0	0	0.0
Maternité K	28	4.8	4	0.7	1	0.2	3	0.5
Maternité L	20	3.9	0	0.0	0	0.0	5	1.0
Maternité M	9	1.2	5	0.7	0	0.0	1	0.1
Maternité N	17	2.7	0	0.0	0	0.0	8	1.3
Maternité O	13	3.1	1	0.2	1	0.2	1	0.2
Total niveau 1	165	4.5	10	0.3	2	0.1	19	0.5
Total	838	5.0	40	0.2	20	0.1	55	0.3

Table 36 : Malformations chez les nouveau-nés vivants (2/2)

	Maladie luxante de hanche		Anomalie des pieds		Trisomie 21		Transposition des gros vaisseaux		Atrésie de l'oesophage	
	N	%	N	%	N	%	N	%	N	%
Maternité A	12	0.4	49	1.6	1	0.0	0	0.0	2	0.1
Maternité B	21	1.0	51	2.4	1	0.0	0	0.0	0	0.0
Total niveau 3	33	0.6	100	1.9	2	0.0	0	0.0	2	0.0
Maternité C	0	0.0	2	0.2	0	0.0	0	0.0	1	0.1
Maternité D	8	0.6	1	0.1	1	0.1	1	0.1	0	0.0
Maternité E	2	0.2	3	0.3	0	0.0	0	0.0	0	0.0
Maternité F	0	0.0	1	0.1	1	0.1	0	0.0	0	0.0
Maternité G	1	0.0	4	0.2	1	0.0	0	0.0	1	0.0
Maternité H	1	0.1	1	0.1	0	0.0	0	0.0	1	0.1
Total niveau 2	12	0.1	12	0.1	3	0.0	1	0.0	3	0.0
Maternité I	0	0.0	37	7.1	0	0.0	0	0.0	0	0.0
Maternité J	0	0.0	0	0.0	0	0.0	0	0.0	0	0.0
Maternité K	6	1.0	8	1.4	2	0.3	0	0.0	0	0.0
Maternité L	2	0.4	5	1.0	0	0.0	0	0.0	0	0.0
Maternité M	0	0.0	0	0.0	2	0.3	0	0.0	0	0.0
Maternité N	1	0.2	2	0.3	0	0.0	0	0.0	0	0.0
Maternité O	5	1.2	4	0.9	0	0.0	0	0.0	0	0.0
Total niveau 1	14	0.4	56	1.5	4	0.1	0	0.0	0	0.0
Total	59	0.3	168	1.0	9	0.1	1	0.0	5	0.0

Table 37 : Malformations et malformations majeures par AG

	Naissances vivantes		Malformations		Malformations majeures	
	N	%	N	%	N	%
< 28 SA	50	36.0	18	36.0	1	2.0
28-31 SA	120	11.7	14	11.7	0	0.0
32-36 SA	1062	7.5	80	7.5	10	0.9
>= 37 SA	15675	4.6	723	4.6	29	0.2
Total	16907	4.9	835	4.9	40	0.2

Données manquantes : Age gestationnel 3 (0.4 %)

Table 38 : Malformations et malformations majeures par département de domicile

	Naissances vivantes		Malformations		Malformations majeures	
	N	%	N	%	N	%
Calvados	5605	3.6	200	3.6	13	0.2
Manche	5117	5.1	260	5.1	12	0.2
Orne	2581	3.7	96	3.7	6	0.2
Hors région	1345	4.2	56	4.2	1	0.1
Total	14648	4.2	612	4.2	32	0.2

Données manquantes : 226 (27.0 %)

Table 39 : Pathologie pulmonaire chez les nouveau-nés vivants

	Détresses respiratoires		DBP		Asphyxie foetale		Asphyxie obstétricale		Syndrome d'aspiration méconiale		MMH		Pneumothorax	
	N	%	N	%	N	%	N	%	N	%	N	%	N	%
Maternité A	196	6.5	6	0.2	269	8.9	176	5.8	4	0.1	64	2.1	5	0.2
Maternité B	89	4.2	7	0.3	62	2.9	47	2.2	4	0.2	38	1.8	7	0.3
Total niveau 3	285	5.6	13	0.3	331	6.4	223	4.3	8	0.2	102	2.0	12	0.2
Maternité C	30	2.5	0	0.0	365	30.4	8	0.7	0	0.0	1	0.1	0	0.0
Maternité D	36	2.9	1	0.1	9	0.7	8	0.6	1	0.1	16	1.3	1	0.1
Maternité E	19	2.0	0	0.0	171	18.0	57	6.0	1	0.1	0	0.0	1	0.1
Maternité F	86	6.7	0	0.0	91	7.1	42	3.3	7	0.5	9	0.7	6	0.5
Maternité G	83	3.7	0	0.0	202	9.0	5	0.2	0	0.0	20	0.9	1	0.0
Maternité H	23	1.9	0	0.0	26	2.2	23	1.9	0	0.0	3	0.3	0	0.0
Total niveau 2	277	3.4	1	0.0	864	10.7	143	1.8	9	0.1	49	0.6	9	0.1
Maternité I	2	0.4	0	0.0	94	17.9	29	5.5	1	0.2	0	0.0	0	0.0
Maternité J	1	0.4	0	0.0	1	0.4	15	6.2	3	1.2	0	0.0	0	0.0
Maternité K	23	3.9	0	0.0	70	11.9	8	1.4	2	0.3	5	0.9	0	0.0
Maternité L	15	2.9	0	0.0	34	6.6	0	0.0	1	0.2	1	0.2	0	0.0
Maternité M	5	0.7	0	0.0	1	0.1	0	0.0	0	0.0	0	0.0	0	0.0
Maternité N	6	0.9	0	0.0	0	0.0	27	4.3	0	0.0	0	0.0	0	0.0
Maternité O	15	3.5	0	0.0	338	79.9	3	0.7	0	0.0	0	0.0	0	0.0
Total niveau 1	67	1.8	0	0.0	538	14.6	82	2.2	7	0.2	6	0.2	0	0.0
Total	629	3.7	14	0.1	1733	10.2	448	2.6	24	0.1	157	0.9	21	0.1

Table 40 : Dysplasie broncho pulmonaire chez les survivants à J28

	Survivants DBP à J28		
	N	N	%
< 25 SA	4	2	50.0
25 SA	9	2	22.2
26-27 SA	24	5	20.8
28-31 SA	117	4	3.4
32-36 SA	1058	1	0.1
>= 37 SA	15674	0	0.0
Total	16886	14	0.1

Données manquantes : Age gestationnel 21 (0.1 %), Décès 10 (0.1)

Table 41 : Infections chez les nouveau-nés vivants

	Infections totales		Toxoplasmose		Infection à Strepto. B		Listeriose		Autres infections materno-foetales	
	N	%	N	%	N	%	N	%	N	%
Maternité A	314	10.4	0	0.0	9	0.3	0	0.0	108	3.6
Maternité B	92	4.4	1	0.0	7	0.3	0	0.0	50	2.4
Maternité C	38	3.2	1	0.1	1	0.1	0	0.0	27	2.2
Maternité D	35	2.8	1	0.1	3	0.2	0	0.0	7	0.6
Maternité E	109	11.5	2	0.2	1	0.1	0	0.0	37	3.9
Maternité F	50	3.9	1	0.1	6	0.5	0	0.0	36	2.8
Maternité G	31	1.4	0	0.0	8	0.4	0	0.0	13	0.6
Maternité H	37	3.1	0	0.0	4	0.3	0	0.0	18	1.5
Total niveau 3	406	7.9	1	0.0	16	0.3	0	0.0	158	3.1
Total niveau 2	300	3.7	5	0.1	23	0.3	0	0.0	138	1.7
Maternité I	25	4.8	0	0.0	2	0.4	0	0.0	11	2.1
Maternité J	1	0.4	0	0.0	0	0.0	0	0.0	1	0.4
Maternité K	21	3.6	0	0.0	1	0.2	0	0.0	16	2.7
Maternité L	8	1.6	0	0.0	6	1.2	0	0.0	0	0.0
Maternité M	11	1.4	0	0.0	0	0.0	0	0.0	0	0.0
Maternité N	2	0.3	0	0.0	0	0.0	0	0.0	0	0.0
Maternité O	26	6.1	0	0.0	5	1.2	0	0.0	3	0.7
Total niveau 1	94	2.5	0	0.0	14	0.4	0	0.0	31	0.8
Total	800	4.7	6	0.0	53	0.3	0	0.0	327	1.9

Table 42 : Autres pathologies des nouveau-nés vivants

	Ictères		Maladies hémolytiques		Hypoglycémies		Hypocalcémie		Hypothermie		Hémorragie intra-crânienne		Syndromes occlusifs	
	N	%	N	%	N	%	N	%	N	%	N	%	N	%
Maternité A	284	9.4	15	0.5	245	8.1	23	0.8	0	0.0	5	0.2	6	0.2
Maternité B	638	30.3	18	0.9	79	3.7	4	0.2	19	0.9	33	1.6	26	1.2
Total niveau 3	922	18.0	33	0.6	324	6.3	27	0.5	19	0.4	38	0.7	32	0.6
Maternité C	34	2.8	15	1.2	22	1.8	4	0.3	29	2.4	0	0.0	0	0.0
Maternité D	79	6.4	2	0.2	27	2.2	5	0.4	5	0.4	2	0.2	16	1.3
Maternité E	231	24.3	7	0.7	91	9.6	8	0.8	3	0.3	3	0.3	20	2.1
Maternité F	61	4.8	0	0.0	50	3.9	15	1.2	1	0.1	0	0.0	0	0.0
Maternité G	214	9.6	2	0.1	27	1.2	12	0.5	4	0.2	0	0.0	3	0.1
Maternité H	62	5.2	6	0.5	29	2.4	2	0.2	2	0.2	2	0.2	1	0.1
Total niveau 2	681	8.4	32	0.4	246	3.0	46	0.6	44	0.5	7	0.1	40	0.5
Maternité I	62	11.8	2	0.4	2	0.4	1	0.2	17	3.2	0	0.0	0	0.0
Maternité J	4	1.7	3	1.2	2	0.8	0	0.0	1	0.4	0	0.0	1	0.4
Maternité K	61	10.4	3	0.5	29	4.9	5	0.9	28	4.8	2	0.3	1	0.2
Maternité L	42	8.2	0	0.0	17	3.3	11	2.1	17	3.3	0	0.0	0	0.0
Maternité M	66	8.6	0	0.0	5	0.7	25	3.3	25	3.3	0	0.0	0	0.0
Maternité N	130	20.5	0	0.0	28	4.4	1	0.2	0	0.0	0	0.0	0	0.0
Maternité O	95	22.5	0	0.0	0	0.0	1	0.2	0	0.0	0	0.0	1	0.2
Total niveau 1	460	12.5	8	0.2	83	2.2	44	1.2	88	2.4	2	0.1	3	0.1
Total	2063	12.2	73	0.4	653	3.9	117	0.7	151	0.9	47	0.3	75	0.4

5 Système de soins

5.1 Lieux de naissance

5.1.1 Naissances hors hôpital

On compte 67 accouchements hors-hôpital (0,4% des accouchements).

Table 43 : Naissances hors hôpital

	Naissances hors hôpital	
	N	%
CHU Caen	10	0.3
CH Cherbourg	8	0.4
Total niveau 3	18	0.3
CH Lisieux	6	0.5
Polyclinique du Parc - Caen	4	0.2
CH Avranches-Granville	7	0.6
CH Saint-Lô	2	0.2
CH Alençon	8	0.7
CH Flers	5	0.5
Total niveau 2	32	0.4
CH Falaise	1	0.2
CH Vire	1	0.4
CH Bayeux	1	0.2
CH Honfleur	2	0.4
Clinique Guillard - Coutances	6	0.8
CH L'Aigle	4	0.8
CH Argentan	0	0.0
Total niveau 1	15	0.4
Total	65	0.4

Données manquantes : 310 (1.8 %)

5.1.2 Répartition par statut (public / privé)

Table 44 : Répartition par statut : naissances totales (source : maternités)

	Naissances enregistrées	
	N	%
Public	13784	82.1
Privé	2997	17.9
Total	16781	100.0

5.1.3 Répartition par niveau

Table 45 : Répartition par niveau : naissances totales (source : maternités)

Naissances enregistrées		
	N	%
Niveau 3	5048	30.1
Niveau 2	8058	48.0
Niveau 1	3675	21.9
Total	16781	100.0

5.1.4 Répartition selon le nombre d'accouchement de l'établissement

Table 46 : Lieu de naissance selon le nombre d'accouchement de l'établissement (naissances totales, source : maternités)

Naissances enregistrées		
	N	%
< 500	664	4.0
500-999	3949	23.5
1000-1499	4886	29.1
1500-2999	7282	43.4
Total	16781	100.0

5.1.5 Outborns / Inborns

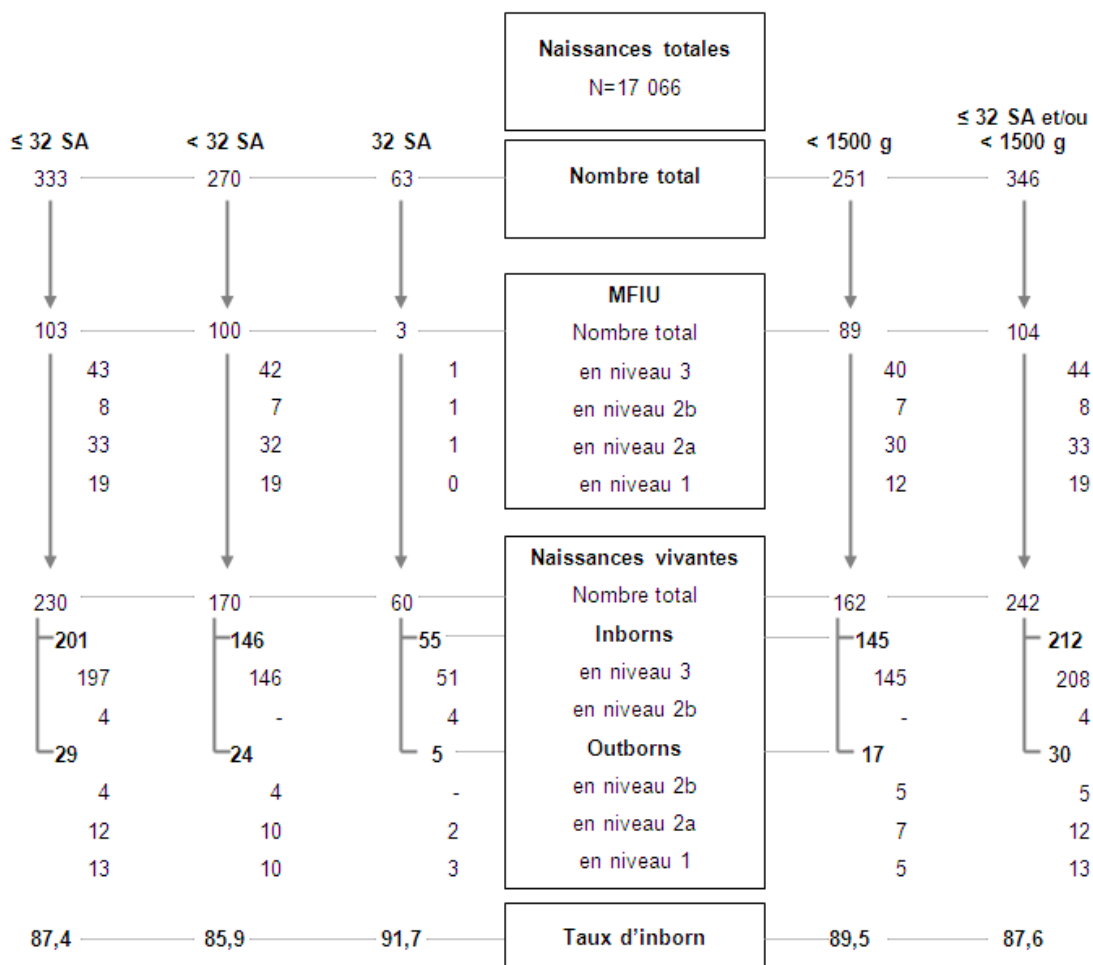


Figure 8 : Lieu de naissance des grands prématurés et des très faibles poids de naissance, 2012

En 2012, le taux de grands prématurés (<33 SA) naissant dans une maternité dont le type est conforme au protocole régional était de 201 / 230, soit **87,4 %**.

Table 47 : Lieux de naissance des grands prématurés (< 33 SA, nés vivants)

AG	Niveau 3		Niveau 2b		Niveau 2a		Niveau 1	
	N	%	N	%	N	%	N	%
22	1	100.0	0	0.0	0	0.0	0	0.0
23	1	100.0	0	0.0	0	0.0	0	0.0
24	3	60.0	2	40.0	0	0.0	0	0.0
25	9	75.0	0	0.0	3	25.0	0	0.0
26	12	85.7	1	7.1	1	7.1	0	0.0
27	15	88.2	0	0.0	1	5.9	1	5.9
28	19	95.0	0	0.0	0	0.0	1	5.0
29	23	85.2	0	0.0	2	7.4	2	7.4
30	22	91.7	0	0.0	1	4.2	1	4.2
31	41	83.7	1	2.0	2	4.1	5	10.2
32	51	85.0	4	6.7	2	3.3	3	5.0
Total	197	85.7	8	3.5	12	5.2	13	5.7

Données manquantes : Age gestationnel 21 (0.1 %)

Table 48 : Lieux de naissance des < 1500 g, nés vivants

AG	Niveau 3		Niveau 2b		Niveau 2a		Niveau 1	
	N	%	N	%	N	%	N	%
22	1	100.0	0	0.0	0	0.0	0	0.0
23	1	100.0	0	0.0	0	0.0	0	0.0
24	3	60.0	2	40.0	0	0.0	0	0.0
25	9	75.0	0	0.0	3	25.0	0	0.0
26	12	85.7	1	7.1	1	7.1	0	0.0
27	15	88.2	0	0.0	1	5.9	1	5.9
28	19	100.0	0	0.0	0	0.0	0	0.0
29	18	81.8	0	0.0	2	9.1	2	9.1
30	16	94.1	0	0.0	0	0.0	1	5.9
31	24	100.0	0	0.0	0	0.0	0	0.0
32	16	88.9	1	5.6	0	0.0	1	5.6
33	8	88.9	1	11.1	0	0.0	0	0.0
34	1	100.0	0	0.0	0	0.0	0	0.0
35	2	100.0	0	0.0	0	0.0	0	0.0
Total	145	89.5	5	3.1	7	4.3	5	3.1

Données manquantes : Age gestationnel 15 (8.5 %), Poids de naissance 15 (0.1 %)

5.2 Transferts maternels

5.2.1 Les transferts maternels en 2012

Au total, 572 transferts maternels ont été réalisés en 2012.

Table 49 : Répartition des transferts maternels en 2012

	Types de transferts maternels	
	N	%
Transferts in utero (TIU)	327	57.2
Transferts in utero « hors définition » (cas particuliers)	16	2.8
Transferts maternels du post-partum (TMPP)	76	13.3
Rapprochements mère-enfant (RME)	153	26.7
Total	572	100.0

Les 16 TIU « hors définition » sont :

- 14 TIU entre deux maternités de niveau 3 (intra et extra réseau) ;
- 1 TIU entre un centre de rééducation et une maternité de niveau 3 pour prise en charge de l'accouchement ;
- 1 TIU entre une maternité de niveau 3 et une maternité de niveau 2a pour prise en charge de l'accouchement ;

5.2.2 Les transferts in utero (TIU)

TIU intra/hors réseau

Sur les 327 TIU effectués en 2012, aucun n'a été répertorié comme réalisé à partir d'un établissement hors région, vers un établissement de la région.

Pour les TIU réalisés à partir d'une des maternités de la région, le taux de TIU « intra-réseau » est de 302 / 327, soit 92.4% en 2012.

TIU : taux régional

Le taux régional de TIU intra-réseau / 1000 accouchements en 2012 est de 302 / 16793, soit **18.0 ‰**.

Table 50 : Evolution du taux de TIU intra-réseau /1000 accouchements entre 2004 et 2012

	TIU	
	N	‰
2004	222 / 17 902	12.4
2005	250 / 17 660	14.2
2006	274 / 17 958	15.3
2007	267 / 17 023	15.7
2008	284 / 17 532	16.2
2009	252 / 17 529	14.4
2010	245 / 17 244	14.2
2011	284 / 17038	16.7
2012	302 / 16793	18.0

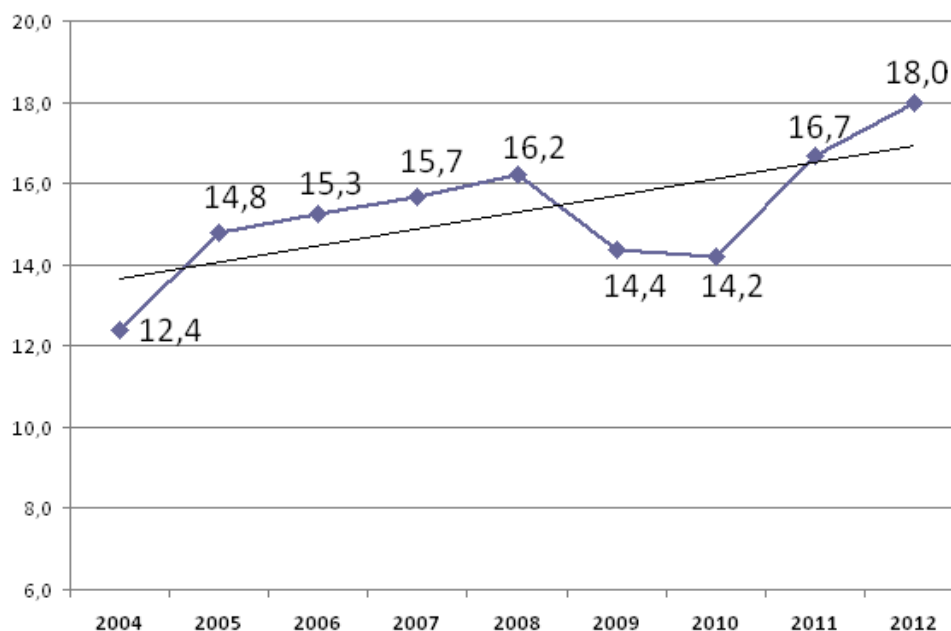


Figure 9 : Evolution du taux de TIU intra-réseau /1000 accouchements entre 2004 et 2012.

La diminution du taux de TIU en 2009 et 2010 n'est pas confirmée en 2011, ni en 2012.

Flux des TIU

Pour les TIU réalisés entre 2 maternités de la région, globalement pour l'année 2012 :

- 141 (46.7%) TIU se font entre une maternité de niveau 2 et une maternité de niveau 3 ;
- 123 (40.7%) entre une maternité de niveau 1 et une maternité de niveau 3,
- 33 (10.9%) entre une maternité de niveau 1 et une maternité de niveau 2,
- et 5 (1.7%) TIU réalisés entre maternités de type 2a et 2b.

Transferts à partir des maternités de niveau 1

Globalement en 2012, le taux de TIU des niveaux 1 vers les niveaux 2 est de 33 / 163, soit **20.2%** (TIU intra et hors réseau)

Cartographie des TIU

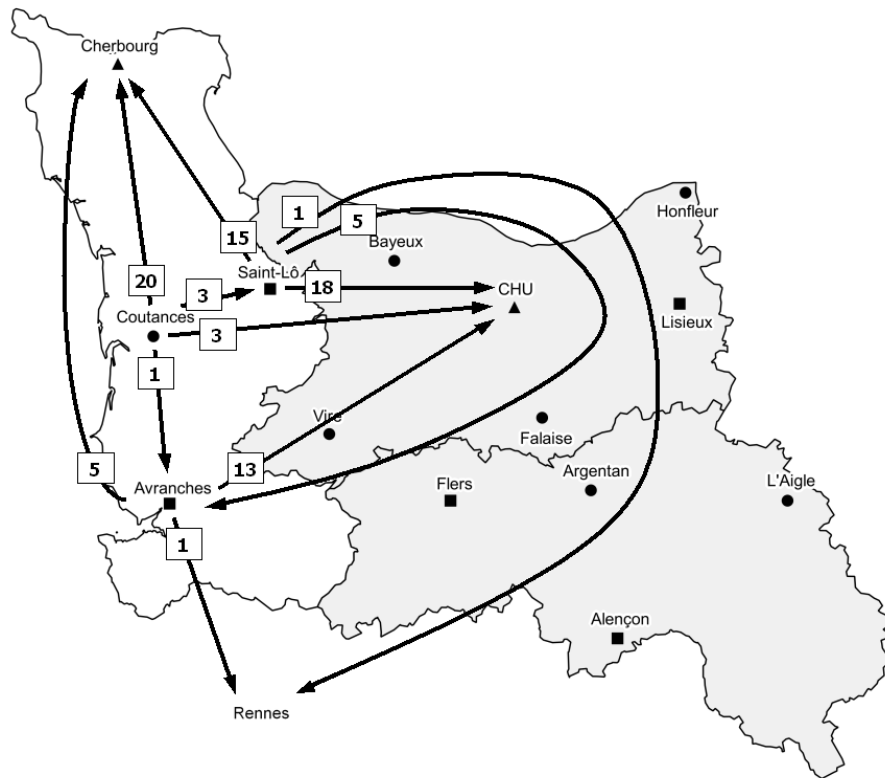


Figure 10 : Parcours des T.I.U. : département de la Manche, 2012

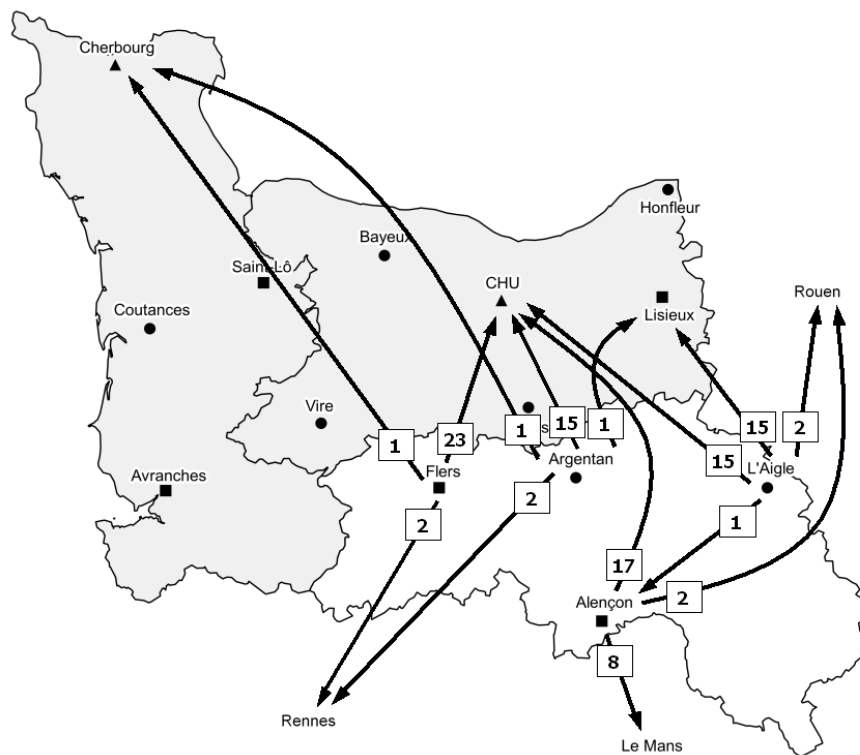


Figure 11 : Parcours des T.I.U. : département de l'Orne, 2012

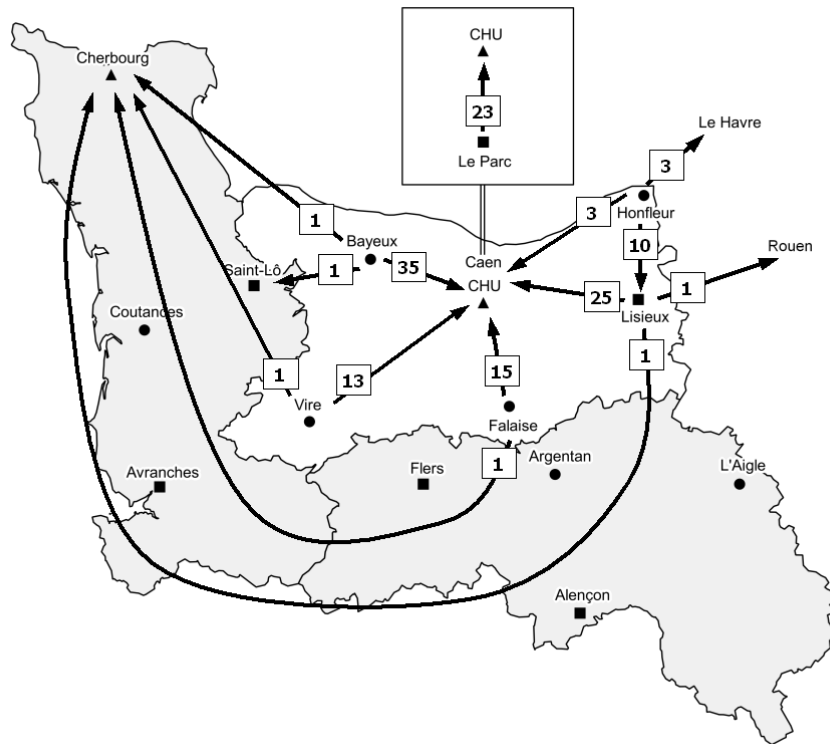


Figure 12 : Parcours des T.I.U. : département du Calvados, 2012

TIU selon l'âge gestationnel

Le terme moyen lors d'un TIU est de 30.8 SA (écart-type 3.9, extrêmes : 17-41), la médiane de 31 SA (intervalle inter-quartile : 28 – 33).

Table 51 : Evolution du terme moyen au moment du TIU

Année*	N	Moyenne (écart-type)	Médiane
2008	284	31.2 (4.0)	32
2009	252	30.5 (3.5)	31
2010	245	30.4 (3.6)	31
2011	284	30.7 (3.6)	31
2012	302	30.8 (3.9)	31

* le terme au moment du transfert est recueilli depuis 2008

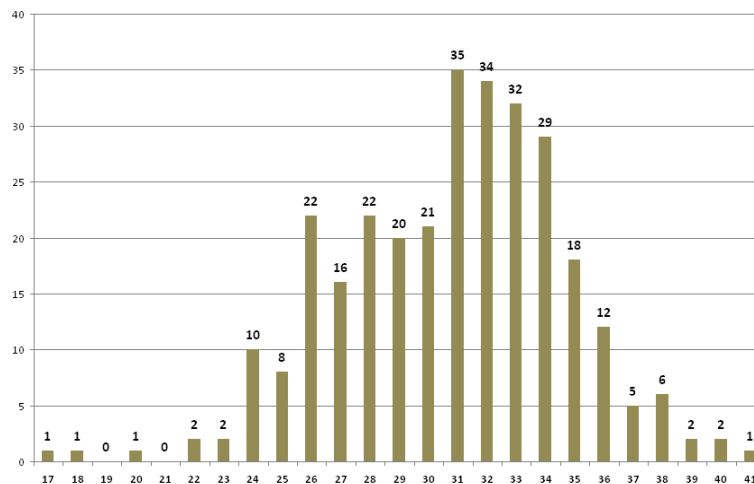


Figure 13 : Nombre de TIU par âge gestationnel au moment du TIU, 2012

Table 52 : Répartition des TIU par parcours selon l'âge gestationnel, 2012

Niveau	< 32 SA		32 SA		33 SA		34-35 SA		≥ 36 SA	
	N	%	N	%	N	%	N	%	N	%
Niveau 1										
Vers niveau 2a	1	0.3%	-	-	-	-	4	1.3%	1	0.3%
Vers niveau 2b	-	-	3	1.0%	5	1.7%	15	5.0%	4	1.3%
Vers niveau 3	63	20.9%	12	4.0%	15	5.0%	21	7.0%	12	4.0%
Niveau 2a										
Vers niveau 2b	1	0.3%	-	-	1	0.3%	1	0.3%	2	0.7%
Vers niveau 3	63	20.9%	17	5.6%	9	3.0%	3	1.0%	5	1.7%
Niveau 2b										
Vers niveau 3	33	10.9%	2	0.7%	2	0.7%	3	1.0%	4	1.3%
Total										

Terme non précisé : 0

Deux TIU ont été réalisés avant 32 SA vers une maternité qui n'était pas de type 3 :

- un transfert entre une maternité de type 1 et une maternité de type 2a à 20 SA (coliques néphrétiques, intervention chirurgicale),
- un transfert entre une maternité de type 2a et 2b à 31 SA+5j (RCIU, pré-éclampsie).

Utilisation du dossier de transfert régional

En 2012, le dossier a été utilisé dans 90.7% des cas (274 fois / 302) pour les TIU entre maternités de la région.

Indications des TIU

En 2012, les 3 indications principales pour les TIU sont les menaces d'accouchement prématuré (MAP) dans 46.0% des cas, les ruptures prématurées des membranes (RPM) dans 23.5% des cas, et les restrictions de croissance intra-utérine (RCIU) dans 16.2% des cas.

Table 53 : Indication des TIU par année

Indication	2008		2009		2010		2011		2012	
	N	%*	N	%*	N	%*	N	%*	N	%*
MAP (Menace d'accouchement prématuré)	118	41.5	117	46.4	106	43.3	137	45.1	139	46.0
RPM (Rupture prématurée des membranes)	66	23.2	62	24.6	66	26.9	91	29.9	71	23.5
HTA (Hypertension artérielle)	31	10.9	34	13.5	31	12.7	30	9.9	41	13.6
RCIU (Restriction de croissance intra-utérine)	29	10.2	27	10.7	30	12.2	38	12.5	49	16.2
Placenta, métrorragies	18	6.3	8	3.2	30	12.2	26	8.6	24	7.9
Pathologie maternelle	12	4.2	8	3.2	13	5.3	16	5.3	28	9.3
An/hydr/oligoamnios	8	2.8	7	2.8	8	3.3	17	5.6	7	2.3
Pathologie fœtale autre	8	2.8	6	2.4	8	3.3	16	5.3	17	5.6
Syndrome transfuseur-transfusé	3	1.1	3	1.2	3	1.2	3	1.0	1	0.3
Allo-immunisation	4	1.4	0	0	2	0.8	3	1.0	2	0.7
Infection	3	1.1	2	0.8	2	0.8	4	1.3	4	1.3
Malformation congénitale	4	1.4	8	3.2	0	0	0	0	0	0
Autre**	6	2.1	8	3.2	15	6.1	4	1.3	9	3.0

* somme des % > 100 car plusieurs indications possibles pour un même transfert

** codage autre : toujours associé avec une des autres causes

Modes de transport pour les TIU

Le mode de transport est recueilli depuis 2010, et a pu être précisé dans 65.2% des cas (105 valeurs non précisées).

Table 54 : Mode de transport des TIU, 2012

Année	N	%
Ambulance	122	61.9
Ambulance médicalisée	27	13.7
SMUR	37	18.8
Véhicule personnel	11	5.6

Données non précisées : 105

Suites des TIU

Après TIU, globalement en 2012, 61.9% des femmes ont accouché, 27.8% sont retournées à leur domicile, et 6.3% ont bénéficié d'un retransfert vers la maternité d'origine.

Table 55 : Suites après TIU

Suite après TIU	2008		2009		2010		2011		2012	
	N	%*	N	%*	N	%*	N	%	N	%
Accouchement	179	66.1	138	55.9	134	55.1	182	59.9	187	61.9
Retransfert in utero (ReTIU)	16	5.9	20	8.1	12	4.9	24	7.9	19	6.3
Retour à domicile	70	25.8	82	33.2	89	36.6	86	28.3	84	27.8
Autre	6	2.2	7	2.8	8	3.3	5	1.6	11	3.6

Données manquantes : 1

5.3 Transferts de nouveau-nés

Au total, sur la période, 103 transferts de nouveau-nés (avec changement de site durant toute la période d'hospitalisation de la mère) ont été dénombrés, soit un taux de 8.8 pour 1000 naissances vivantes (source : tableau de bord des maternités).

Table 56 : Transferts de nouveau-nés (source : maternités, tableau de bord)

	Transfert de nouveau-né	
	N	‰
Maternité A	0	-
Maternité B	0	-
Total niveau 3	0	-
Maternité C	4	3.4
Maternité D	6	4.9
Maternité E	6	6.3
Maternité F	2	1.6
Maternité G	16	7.2
Maternité H	10	8.4
Total niveau 2	44	5.4
Maternité I	11	21.0
Maternité J	7	29.2
Maternité K	6	10.2
Maternité L	35	68.2
Maternité M	24	31.5
Maternité N	21	33.3
Maternité O	1	2.4
Total niveau 1	105	28,6
Total	149	8,8

5.4 Modes d'accouchement

5.4.1 Extractions instrumentales

Table 57 : Pourcentage d'extractions instrumentales, 2012

Extractions instrumentales		
	N	%
Maternité A	403	13.6
Maternité B	337	16.2
Total niveau 3	740	14.7
Maternité C	120	10.0
Maternité D	124	10.1
Maternité E	126	13.4
Maternité F	214	16.8
Maternité G	316	14.1
Maternité H	99	8.4
Total niveau 2	999	12.4
Maternité I	67	12.8
Maternité J	14	5.7
Maternité K	58	9.9
Maternité L	26	5.1
Maternité M	112	14.7
Maternité N	73	11.6
Maternité O	55	13.0
Total niveau 1	405	11.0
Total	2144	12.8

Données manquantes : 7 (0.0 %)

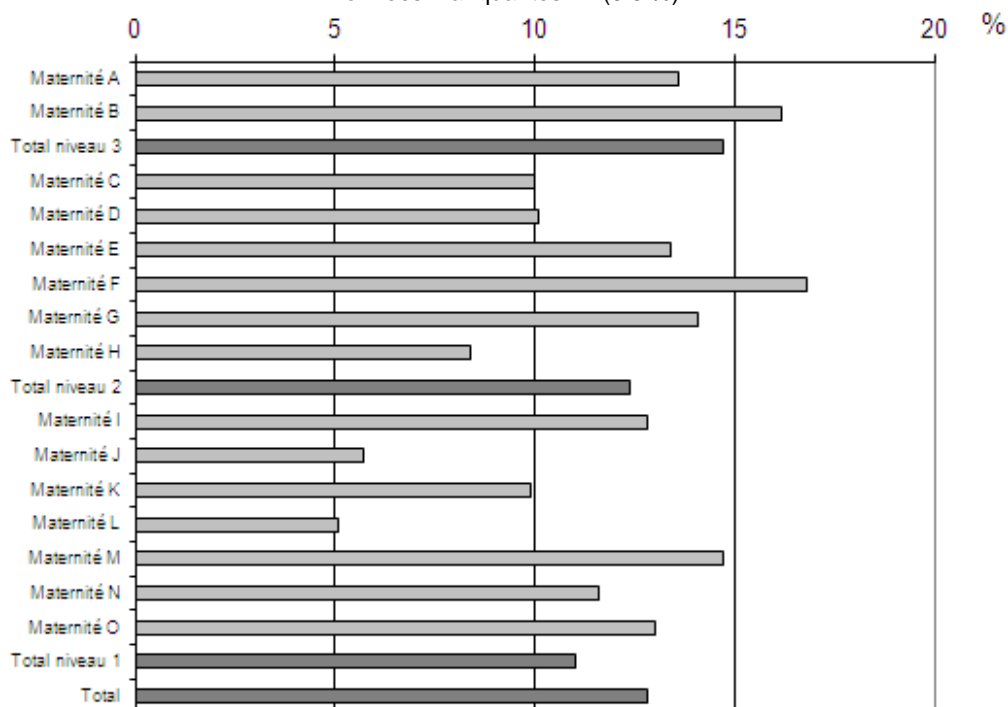


Figure 14: Pourcentage d'extractions instrumentales, 2012

5.4.2 Césariennes

Le taux global de césariennes pour la région est de **19,6 %**.

Table 58 : Pourcentage de césariennes par maternité, 2012

	Césariennes	
	N	%
Maternité A	630	21.2
Maternité B	426	20.5
Maternité C	187	15.6
Maternité D	218	17.7
Maternité E	157	16.7
Maternité F	249	19.5
Maternité G	495	22.2
Maternité H	176	14.9
Total niveau 3	1056	20.9
Total niveau 2	1482	18.4
Maternité I	105	20.1
Maternité J	41	16.9
Maternité K	90	15.4
Maternité L	165	32.1
Maternité M	153	20.1
Maternité N	106	16.9
Maternité O	89	21.1
Total niveau 1	749	20.4
Total	3287	19.6

Données manquantes : 8 (0.0 %)

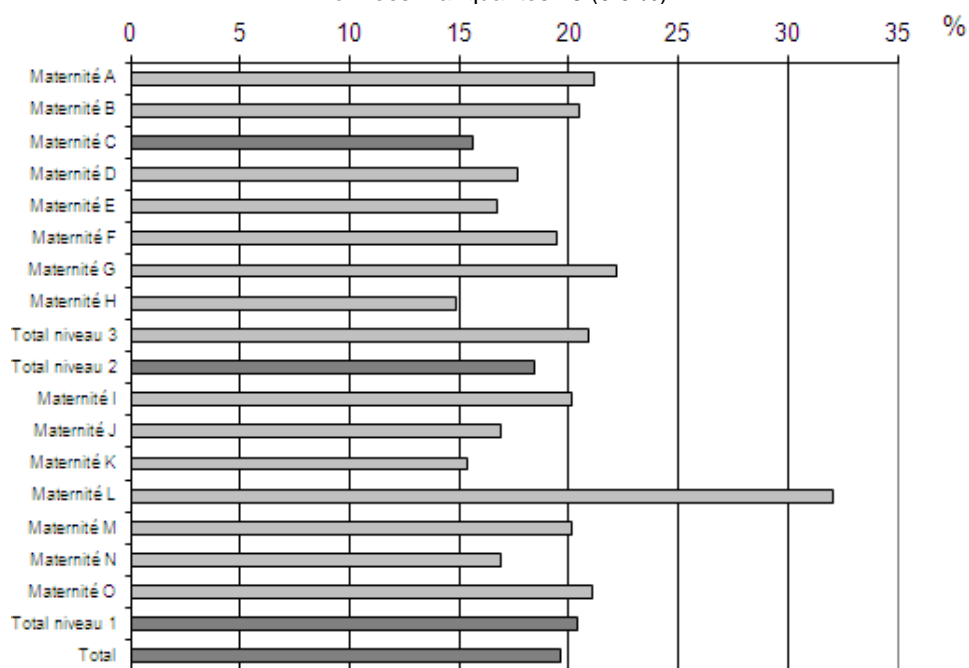


Figure 15: Pourcentages de césariennes, 2012

Table 59 : Répartition des césariennes

	Césariennes programmées		Césariennes en urgence		Césariennes sans précision	
	N	%	N	%	N	%
Maternité A	179	28.4	451	71.6	0	0.0
Maternité B	159	37.3	267	62.7	0	0.0
Total niveau 3	338	32.0	718	68.0	0	0.0
Maternité C	56	29.9	131	70.1	0	0.0
Maternité D	79	36.2	139	63.8	0	0.0
Maternité E	45	28.7	112	71.3	0	0.0
Maternité F	68	27.3	181	72.7	0	0.0
Maternité G	166	33.5	329	66.5	0	0.0
Maternité H	62	35.2	114	64.8	0	0.0
Total niveau 2	476	32.1	1006	67.9	0	0.0
Maternité I	45	42.9	60	57.1	0	0.0
Maternité J	16	39.0	25	61.0	0	0.0
Maternité K	30	33.3	60	66.7	0	0.0
Maternité L	74	44.8	91	55.2	0	0.0
Maternité M	84	54.9	69	45.1	0	0.0
Maternité N	30	28.3	76	71.7	0	0.0
Maternité O	39	43.8	50	56.2	0	0.0
Total niveau 1	318	42.5	431	57.5	0	0.0
Total	1132	34.4	2155	65.6	0	0.0

Table 60 : Pourcentage de césarienne programmée à terme (37-41 SA)

Césariennes programmées à terme		
	N	%
Maternité A	147	5.8
Maternité B	146	7.7
Total niveau 3	293	6.6
Maternité C	55	4.9
Maternité D	74	6.5
Maternité E	42	4.7
Maternité F	64	5.4
Maternité G	161	7.6
Maternité H	61	5.7
Total niveau 2	457	6.1
Maternité I	43	8.7
Maternité J	16	6.8
Maternité K	30	5.5
Maternité L	74	14.9
Maternité M	80	11.0
Maternité N	28	4.7
Maternité O	37	9.3
Total niveau 1	308	8.8
Total	1058	6.8

Données manquantes : 0 (0.0 %)

Table 61 : Césariennes selon le terme

	Accouchements Césariennes programmées			Césariennes en urgence		Césariennes sans précision	
	N	N	%	N	%	N	%
< 28 SA	114	2	1.8	23	20.2	0	0.0
28-31 SA	118	1	0.8	70	59.3	0	0.0
32-36 SA	972	65	6.7	300	30.9	0	0.0
37-38 SA	3309	377	11.4	439	13.3	0	0.0
>= 39 SA	12267	687	5.6	1322	10.8	0	0.0
Total	16780	1132	6.7	2154	12.8	0	0.0

Données manquantes : 5 (0.0 %)

Table 62 : Répartition des césariennes en urgence

	Avant travail		Pendant travail		Sans précision	
	N	%	N	%	N	%
Maternité A	142	31.5	307	68.1	2	0.4
Maternité B	83	31.1	180	67.4	4	1.5
Total niveau 3	225	31.3	487	67.8	6	0.8
Maternité C	33	25.2	96	73.3	2	1.5
Maternité D	39	28.1	100	71.9	0	0.0
Maternité E	27	24.1	83	74.1	2	1.8
Maternité F	57	31.5	114	63.0	10	5.5
Maternité G	10	3.0	315	95.7	4	1.2
Maternité H	9	7.9	104	91.2	1	0.9
Total niveau 2	175	17.4	812	80.7	19	1.9
Maternité I	8	13.3	50	83.3	2	3.3
Maternité J	1	4.0	23	92.0	1	4.0
Maternité K	15	25.0	45	75.0	0	0.0
Maternité L	18	19.8	71	78.0	2	2.2
Maternité M	20	29.0	47	68.1	2	2.9
Maternité N	14	18.4	62	81.6	0	0.0
Maternité O	8	16.0	41	82.0	1	2.0
Total niveau 1	84	19.5	339	78.7	8	1.9
Total	484	22.5	1638	76.0	33	1.5

Table 63 : Césariennes sur siège à terme (>= 37 SA)

Accouchements Césarienne sur siège par le siège			
	N	N	%
Maternité A	79	57	72.2
Maternité B	75	65	86.7
Total niveau 3	154	122	79.2
Maternité C	36	31	86.1
Maternité D	42	28	66.7
Maternité E	28	20	71.4
Maternité F	25	17	68.0
Maternité G	68	65	95.6
Maternité H	37	35	94.6
Total niveau 2	236	196	83.1
Maternité I	25	20	80.0
Maternité J	10	8	80.0
Maternité K	11	8	72.7
Maternité L	19	17	89.5
Maternité M	32	28	87.5
Maternité N	17	11	64.7
Maternité O	12	12	100.0
Total niveau 1	126	104	82.5
Total	516	422	81.8

Données manquantes : 0 (0.0 %)

5.4.3 Episiotomies et réfections du périnée

L'interprétation du tableau suivant nécessite une vérification des modalités de codage de chaque établissement.

Table 64 : Episiotomies et réfections du périnée

	<i>Episiotomies voie-basses</i>		<i>Réfections du périnée</i>	
	<i>N</i>	<i>%</i>	<i>N</i>	<i>%</i>
Maternité A	209	7.0	1547	52.1
Maternité B	291	14.0	933	44.9
Total niveau 3	500	9.9	2480	49.1
Maternité C	253	21.1	479	39.9
Maternité D	204	16.6	500	40.7
Maternité E	176	18.7	463	49.2
Maternité F	148	11.6	616	48.3
Maternité G	411	18.4	592	26.5
Maternité H	243	20.5	518	43.7
Total niveau 2	1435	17.8	3168	39.3
Maternité I	63	12.1	235	45.0
Maternité J	20	8.2	109	44.7
Maternité K	88	15.0	277	47.4
Maternité L	105	20.4	134	26.1
Maternité M	175	23.0	165	21.7
Maternité N	75	12.0	270	43.1
Maternité O	52	12.3	164	38.9
Total niveau 1	578	15.7	1354	36.9
Total	2513	15.0	7002	41.7

Données manquantes : 7 (0.0 %)

5.5 Durées de séjours

5.5.1 Mères

Globalement, la durée de séjour moyenne pour les mères pour les accouchements par voie basse est de **4,7 jours** (écart-type : 2,3 jours), et pour les césariennes de **7,4 jours** (écart-type 4,9 jours). Si l'on ne s'intéresse qu'aux séjours post-accouchement, ces durées sont respectivement de **4,2 jours** (écart-type : 1,6) et **6,1** (écart-type 2,8).

Le pourcentage global de mères bénéficiant d'une sortie précoce (< 3 jours pour les accouchements par voie basse, et < 5 jours pour les césariennes) est de **7,2 %**.

Table 65 : Durées de séjour des mères

	Voie basse					Césarienne				
	Moyenne	Ecart-type	Min	Médiane	Max	Moyenne	Ecart-type	Min	Médiane	Max
Maternité A	4.9	3.9	0	4	73	9.3	8.5	3	7	88
Maternité B	4.6	2.4	1	4	63	8.7	6.0	2	7	69
Total niveau 3	4.8	3.4	0	4	73	9.0	7.6	2	7	88
Maternité C	4.3	1.9	0	4	51	5.7	1.8	0	5	15
Maternité D	5.0	1.6	0	5	22	7.7	4.0	1	7	39
Maternité E	5.0	2.3	0	5	28	6.9	3.0	3	6	27
Maternité F	4.8	1.8	0	4	21	6.9	2.8	1	6	27
Maternité G	4.4	1.5	0	4	23	6.1	2.2	0	6	21
Maternité H	4.8	1.8	0	5	26	7.3	3.1	1	7	29
Total niveau 2	4.7	1.8	0	4	51	6.7	2.8	0	6	39
Maternité I	4.6	1.2	0	4	9	6.5	1.6	1	6	17
Maternité J	4.7	1.7	0	5	19	6.8	1.7	2	7	11
Maternité K	4.3	1.2	1	4	10	6.2	2.2	0	6	18
Maternité L	4.9	1.6	0	5	11	6.1	2.8	0	6	28
Maternité M	4.4	1.4	0	4	14	6.6	2.1	1	7	21
Maternité N	4.5	1.6	0	4	13	6.0	2.5	1	6	20
Maternité O	4.4	1.2	0	4	14	6.9	1.9	1	7	15
Total niveau 1	4.5	1.4	0	4	19	6.4	2.2	0	6	28
Total	4.7	2.3	0	4	73	7.4	4.9	0	6	88

Données manquantes : 8 (0.0 %)

Table 66 : Durées de séjour post-accouchement des mères

	Voie basse					Césarienne				
	Moyenne	Ecart-type	Min	Médiane	Max	Moyenne	Ecart-type	Min	Médiane	Max
Maternité A	4.3	2.7	0	4	45	7.3	5.0	2	6	55
Maternité B	4.0	1.1	1	4	18	6.6	1.6	2	6	18
Total niveau 3	4.2	2.2	0	4	45	7.0	4.0	2	6	55
Maternité C	3.9	0.9	0	4	12	4.9	1.1	0	5	12
Maternité D	4.6	1.3	0	4	11	6.4	1.9	1	6	12
Maternité E	4.4	1.6	0	4	26	6.1	2.4	2	6	21
Maternité F	4.3	1.5	0	4	16	6.1	2.3	0	6	16
Maternité G	4.0	1.2	0	4	19	5.5	2.0	0	5	19
Maternité H	4.3	1.2	0	4	20	6.1	1.7	1	6	19
Total niveau 2	4.2	1.3	0	4	26	5.8	2.0	0	5	21
Maternité I	4.2	1.0	0	4	9	5.9	1.6	1	6	17
Maternité J	4.2	1.3	0	4	11	6.0	1.3	2	6	10
Maternité K	4.1	1.1	0	4	10	5.5	2.2	0	5	18
Maternité L	4.4	1.3	0	4	9	4.9	1.6	0	5	10
Maternité M	4.2	1.2	0	4	12	5.9	1.7	0	6	15
Maternité N	4.2	1.4	0	4	12	5.2	1.8	1	5	14
Maternité O	4.0	1.0	0	4	9	6.0	1.3	1	6	12
Total niveau 1	4.2	1.2	0	4	12	5.6	1.7	0	6	18
Total	4.2	1.6	0	4	45	6.1	2.8	0	6	55

Données manquantes : 31 (0.2 %)

Table 67 : Pourcentage de sorties précoces post-accouchement (< 3 jours pour VB, < 5 jours pour césarienne), 2012

	N	%
Maternité A	607	20.4
Maternité B	28	1.3
Total niveau 3	635	12.6
Maternité C	80	6.7
Maternité D	31	2.5
Maternité E	34	3.6
Maternité F	61	4.8
Maternité G	115	5.2
Maternité H	43	3.6
Total niveau 2	364	4.5
Maternité I	17	3.3
Maternité J	15	6.2
Maternité K	26	4.5
Maternité L	56	10.9
Maternité M	29	3.9
Maternité N	50	8.0
Maternité O	9	2.1
Total niveau 1	202	5.5
Total	1201	7.2

Données manquantes : 31 (0.2 %)

5.5.2 Enfants

Pour les enfants, la durée moyenne de séjour est de **5,2 jours** (écart-type 5,4).

Table 68 : Durées de séjour des nouveau-nés (transférés exclus)

	Moyenne	Ecart-type	Min	Médiane	Max
Maternité A	6.3	9.1	0	4	97
Maternité B	5.6	6.1	0	4	109
Total niveau 3	6.0	8.0	0	4	109
Maternité C	4.4	2.0	0	4	27
Maternité D	5.8	4.8	0	5	50
Maternité E	5.2	3.2	1	5	34
Maternité F	5.1	3.3	2	4	50
Maternité G	4.4	1.6	1	4	29
Maternité H	5.2	4.5	2	4	90
Total niveau 2	4.9	3.3	0	4	90
Maternité I	4.6	1.2	2	4	17
Maternité J	4.6	1.3	2	4	11
Maternité K	4.5	1.8	0	4	21
Maternité L	4.8	1.1	1	5	10
Maternité M	4.6	1.4	1	4	15
Maternité N	4.5	1.5	0	4	14
Maternité O	4.6	1.6	0	4	14
Total niveau 1	4.6	1.4	0	4	21
Total	5.2	5.1	0	4	109

Données manquantes : 0 (0.0 %)

5.6 Hospitalisation en période néonatale

5.6.1 Taux d'hospitalisation

Les tableaux suivants donnent les pourcentages d'hospitalisations « directes » en service de néonatalogie et de pédiatrie, c'est à dire de la maternité de l'établissement vers le service de néonatalogie ou de pédiatrie du même établissement.

Table 69 : Hospitalisation des nouveau-nés

	Hospitalisations		Hospitalisations en réanimation	
	N	%	N	%
Maternité A	500	16.5	235	7.8
Maternité B	487	23.1	155	7.4
Total niveau 3	987	19.2	390	7.6
Maternité C	113	9.4	-	-
Maternité D	152	12.2	-	-
Maternité E	137	14.4	-	-
Maternité F	205	16.0	-	-
Maternité G	278	12.4	-	-
Maternité H	134	11.2	-	-
Total niveau 2	1019	12.6	-	-
Maternité K	60	10.2	-	-
Maternité N	0	0.0	-	-
Maternité O	14	3.3	-	-
Total niveau 1	74	2.0	-	-
Total	2080	12.3	390	2.3

Données manquantes : 10 (0.1 %)

5.6.2 Durées d'hospitalisation

Table 70 : Durées d'hospitalisation des nouveau-nés en néonatalogie

	Néonatalogie					Réanimation				
	Moyenne	Ecart-type	Min	Médiane	Max	Moyenne	Ecart-type	Min	Médiane	Max
Maternité A	14.1	11.9	0	12	70	12.8	16.3	1	6	73
Maternité B	8.1	7.6	0	6	50	6.3	12.9	1	2	97
Total niveau 3	11.1	10.4	0	7	70	10.2	15.3	1	4	97
Maternité C	6.5	5.8	1	5	27	-	-	-	-	-
Maternité D	11.6	11.5	1	7	50	-	-	-	-	-
Maternité E	7.1	7.1	1	5	34	-	-	-	-	-
Maternité F	8.0	7.2	1	6	48	-	-	-	-	-
Maternité G	-	-	-	-	-	-	-	-	-	-
Maternité H	8.7	12.5	1	5	90	-	-	-	-	-
Total niveau 2	8.5	9.3	1	5	90	-	-	-	-	-
Total	10.0	10.0	0	6	90	10.2	15.3	1	4	97

Données manquantes : 278 (13.9 %)

Table 71 : Durées d'hospitalisation des nouveau-nés en pédiatrie

	Hospitalisation				
	Moyenne	Ecart-type	Min	Médiane	Max
Maternité K	6.1	4.4	1	5	21
Maternité N	-	-	-	-	-
Maternité O	5.1	3.9	1	5	14
Total	5.9	4.3	1	5	21

Données manquantes : 0 (0.0 %)

Table 72 : Durées d'hospitalisation en néonatalogie par AG

AG	Néonatalogie					Réanimation				
	Moyenne	Ecart-type	Min	Médiane	Max	Moyenne	Ecart-type	Min	Médiane	Max
23	0.0	-	0	0	0	4.0	-	4	4	4
24	2.8	5.2	0	1	12	37.3	52.0	2	13	97
25	14.6	17.2	0	1	36	31.9	24.7	1	36	57
26	16.4	15.9	0	18	48	47.4	27.0	1	53	85
27	16.6	12.4	0	20	34	32.3	21.8	1	33	73
28	27.4	14.5	0	24	49	26.1	15.3	1	29	47
29	22.4	16.3	0	24	65	22.3	10.4	1	23	44
30	23.7	16.2	5	17	60	16.0	11.8	3	12	41
31	18.8	14.4	0	21	50	8.2	8.2	1	7	42
32	21.4	12.4	0	23	47	5.6	3.9	1	5	18
33	18.9	11.0	0	18	55	3.8	3.1	1	3	14
34	14.9	8.1	0	15	43	2.6	1.9	1	2	7
35	13.9	8.4	1	12	70	6.2	11.2	1	2	52
36	8.4	6.8	0	7	43	2.8	3.2	1	1	10
37	7.9	10.4	1	6	90	5.1	4.6	1	4	11
38	5.8	5.9	0	5	47	1.6	0.9	1	1	4
39	4.8	4.2	0	4	32	1.7	1.3	1	1	5
40	5.5	5.4	0	5	40	2.0	1.8	1	1	8
41	5.4	5.6	0	5	48	2.6	2.0	1	2	7
42	3.8	1.5	2	4	5	1.0	-	1	1	1
Total	10.0	10.0	0	6	90	10.2	15.3	1	4	97

Données manquantes : 279 (13.9 %)

5.7 Transfusion sanguine chez les mères

L'interprétation du tableau suivant nécessite une vérification des modalités de codage de chaque établissement.

Table 73 : Transfusions sanguines chez les mères

	N	%
Maternité A	33	1.1
Maternité B	16	0.8
Total niveau 3	49	1.0
Maternité C	8	0.7
Maternité D	4	0.3
Maternité E	2	0.2
Maternité F	5	0.4
Maternité G	5	0.2
Maternité H	2	0.2
Total niveau 2	26	0.3
Maternité I	43	8.2
Maternité J	3	1.2
Maternité K	8	1.4
Maternité L	0	0.0
Maternité M	10	1.3
Maternité N	0	0.0
Maternité O	3	0.7
Total niveau 1	67	1.8
Total	142	0.8

Données manquantes : 7 (0.0 %)

5.8 Utilisation de surfactant

L'interprétation des tableaux suivants nécessite une vérification des modalités de codage de chaque établissement.

Table 74 : Utilisation de surfactant

	Nouveau-nés hospitalisés	Nouveau-nés traités par surfactant	
	<i>N</i>	<i>N</i>	<i>%</i>
Maternité A	500	74	14.8
Maternité B	487	35	7.2
Total niveau 3	987	109	11.0
Maternité C	113	0	0.0
Maternité D	152	8	5.3
Maternité E	137	0	0.0
Maternité F	205	9	4.4
Maternité G	278	0	0.0
Maternité H	134	1	0.7
Total niveau 2	1019	18	1.8
Maternité I	-	0	-
Maternité J	-	0	-
Maternité K	60	0	0.0
Maternité L	-	0	-
Maternité M	-	0	-
Maternité N	-	0	-
Maternité O	14	0	0.0
Total niveau 1	74	0	0.0
Total	2080	127	6.1

Données manquantes : 10 (0.1 %)

Table 75 : Nouveau-nés traités par surfactant selon l'AG

	Nouveau-nés hospitalisés	Nouveau-nés traités par surfactant	
	<i>N</i>	<i>N</i>	<i>%</i>
< 25 SA	6	6	100.0
25 SA	9	7	77.8
26-27 SA	29	24	82.8
28-31 SA	113	48	42.5
32-36 SA	762	33	4.3
>= 37 SA	1160	9	0.8
Total	2079	127	6.1

Données manquantes : 1 (0.0 %)

6 ANNEXES

Annexe 1 – Méthodes

Annexe 2 – Méthodes d'analyse du PMSI 2012

Annexe 3 – Contrôles effectués sur la base régionale PMSI 2012 : liste des tests

Annexe 4 – Contrôles effectués sur les bases PMSI 2012 : logigramme

Annexe 5 – Données manquantes

Annexe 6 – Comparaison du nombre d'accouchements selon différentes sources

Annexe 7 – Lieu de domicile des mères selon la maternité d'accouchement

6.1 Annexe 1 – Méthodes

1/ Sources

Les sources d'information utilisées par le réseau de périnatalité (RP) pour le recueil d'information en périnatalité sont :

- l'observatoire des transferts maternels ;
- l'observatoire de mortalité foeto-infantile ;
- le tableau de bord des maternités ;
- le PMSI (Programme de Médicalisation des Systèmes d'Information).

Les données issues d'institutions spécialisées en statistiques (INSEE) ou administratives (SAE), et d'organismes de recherche (CepiDC) sont également exploitées.

1.1 Observatoire des transferts maternels

Rappel de la méthode

Une fiche de recueil est remplie pour chaque transfert, avec des informations sur le parcours du transfert (établissement demandeur et établissement receveur), le type de transfert (transfert in utero, transfert maternel du post-partum, rapprochement mère-enfant), l'âge de la patiente, le terme de la grossesse au moment du transfert (recueil depuis 2008), l'indication du transfert (recueil depuis 2008), l'utilisation du dossier régional de transfert, le mode de transport (recueil depuis 2010), les suites (retransfert, accouchement, retour à domicile – recueil depuis 2008), et en cas d'accouchement : date, nombre d'enfants.

Un contrôle d'exhaustivité est effectué mensuellement auprès de chaque maternité.

La saisie des fiches se fait dans une base de données Access.

Définitions

Les définitions suivantes ont été utilisées pour les transferts maternels :

Transfert in utero (TIU)

Transferts de femmes enceintes, par définition anténatals, réalisés d'un établissement demandeur de type 1 ou 2 vers un établissement receveur de type 2 ou 3.

Retransferts in utero (ReTIU)

Transferts de femmes enceintes réalisés entre un demandeur de type 2 ou 3 et un receveur de type 1 ou 2.

Transferts maternels du post-partum (TMPP)

Transferts d'une mère après la naissance pour une pathologie maternelle. L'établissement d'accueil peut être une maternité ou un autre type d'établissement sanitaire.

Rapprochement mère-enfant

Transfert secondaire d'une mère faisant suite au transfert postnatal de son enfant, dans la même maternité que celle où l'enfant est pris en charge.

Indicateurs

La circulaire du 21/06/2006 relative à l'organisation des transports périnatals des mères propose des modalités d'évaluation des schémas mis en place et des transferts (annexe 6 de la circulaire).

Ces indicateurs sont :

1/ Evaluation du fonctionnement du schéma ou de la structure mise en place :

- nombre d'appels traités ;
- délai entre appel à la cellule et place trouvée ;
- taux de conférence téléphonique (pour 100 appels).

2/ Evaluation des transferts et des pratiques cliniques :

- taux de transfert des niveaux 1 vers les niveaux 2 (femmes et nouveau-nés) ;
- types de vecteurs utilisés pour les transferts ;
- motifs des transferts (femmes et nouveau-nés).

La région Basse-Normandie n'est pas concernée par les indicateurs du paragraphe 1/. Nous pouvons mesurer l'ensemble des indicateurs du chapitre 2/ concernant les mères.

1.2 Observatoire de mortalité foeto-infantile

Rappel de la méthode

Les sources de données suivantes sont utilisées pour alimenter l'observatoire :

- Maternités : signalement des cas de morts fœtales in utero (MFIU) et de morts post-natales au moyen d'une fiche de recueil ;
- Service d'anatomo-pathologie du CHU de Caen : recueil des comptes-rendus d'anatomo-pathologie (placenta et nouveau-né) ;

- Agence Régionale de l'Hospitalisation : recueil des certificats d'enfant né sans vie et des certificats de décès (depuis 2009).

Un contrôle d'exhaustivité est effectué mensuellement auprès de chaque maternité : un listing des éventuelles MFIU et morts post-natales est édité et envoyé pour validation dans chaque maternité.

La saisie des fiches se fait dans une base de données Access.

1.3 Tableau de bord des maternités

Rappel de la méthode

Le tableau de bord des maternités a été mis en place par le réseau en 2010. Dix indicateurs sont recueillis mensuellement pour chaque maternité :

- nombre d'accouchements par voie basse,
- nombre d'accouchements par césarienne,
- nombre de naissances vivantes,
- nombre de morts fœtales in utero (hors IMG) (≥ 22 SA et/ou 500 g.),
- nombre d'IMG après 22 SA,
- nombre de prématurés (33-36 SA),
- nombre de grands prématurés (22-32 SA),
- nombre d'hémorragies du post-partum,
- nombre de chirurgie et/ou embolisation,
- nombre de transferts de nouveau-nés.

La saisie se fait sur le site internet du réseau de périnatalité (www.perinatbn.org). Une fois les données validées, des tableaux et graphiques de synthèse sont produits avec les données de l'établissement et la moyenne du niveau.

Le recueil de données a débuté en octobre 2010. Les données concernant les MFIU (distinction entre MFIU spontanées et MFIU après 22 SA liées à une IMG) sont recueillies depuis janvier 2012.

1.4 PMSI

Autorisation CNIL

Le réseau a obtenu l'**autorisation CNIL** pour l'exploitation du PMSI dans le cadre du recueil d'indicateurs en périnatalité : décision DE-2011-024 en date du 28 avril 2011 (demande d'autorisation n°1483849).

Principe

Cette source de données est déjà utilisée par plusieurs réseaux de périnatalité en France. Un point a été fait en juin 2011 lors d'une journée de travail organisée par la Fédération Française des Réseaux de Santé en Périnatalité (FFRSP) à laquelle le réseau de périnatalité de Basse-Normandie a participé.

Recueil des données :

Envoi au réseau, après accord de la direction et des chefs de service concernés (maternité, pédiatrie et néonatalogie, et DIM), d'une base anonymisée contenant les résumés d'unité médicaux (« RUM »).

Contrôles

Des contrôles de données manquantes et de cohérence ont été réalisés et des demandes d'information complémentaires envoyées aux départements d'information médicale des maternités concernées. Voir les annexes pour la liste des contrôles, le logigramme de ces contrôles, et le nombre de données manquantes détectées dans la base.

Lorsque les données n'ont pas pu être vérifiées, elles ont été considérées comme données manquantes.

Population étudiée

Le critère d'inclusion des accouchements et des naissances dans une année d'étude est la date d'accouchement.

1.5 Autres sources d'information

L'INSEE

L'Institut National de la Statistique et des Etudes Economiques (INSEE) donne accès aux bases de données qu'elle met à jour à partir des données de l'Etat Civil. Les statistiques portent sur les naissances et les décès domiciliés. Pour les naissances par exemple, le lieu de l'évènement est celui du domicile de la mère, quel que soit le lieu effectif de la naissance.

Base SAE

La Statistique annuelle des établissements de santé (SAE) est une enquête administrative exhaustive et obligatoire auprès des établissements de santé installés en France (métropole et DOM) y compris les structures qui ne réalisent qu'un seul type d'hospitalisation ou qui ont une autorisation pour une seule activité de soins. Les données sont collectées par la DREES (Direction de la recherche, des études, de l'évaluation et des statistiques), direction du ministère de la santé et des solidarités.

Site Internet de la SAE : www.sae-diffusion.sante.gouv.fr

CépiDc

Le CépiDc, Centre d'épidémiologie sur les causes médicales de décès, est un laboratoire de l'Inserm. Les missions essentielles du CépiDc sont la production annuelle de la statistique des causes médicales de décès en France (540 000 décès par an), la diffusion des données et les études et recherches sur les causes médicales de décès. Les données concernant les décès de causes obstétricales par année sont consultables en ligne (www.cepiddc.vesinet.inserm.fr).

2/ Présentation des résultats, méthodologie statistique

2.1 Citation des sources

Les données sont présentées sous forme de tableaux et de figures. Dans la majorité des cas, la source des données est le PMSI. Dans le cas contraire, la source des données est systématiquement citée dans les titres ou dans le texte.

2.2 Calcul des pourcentages

Les pourcentages sont calculés sans tenir compte au dénominateur des éventuelles données manquantes. Les données manquantes sont systématiquement signalées et dénombrées dans le texte, ou sous les tableaux.

Les pourcentages dans les tableaux sont donnés avec une décimale (sauf cas particuliers). Du fait des arrondis, la somme des pourcentages peut être différente de 100%.

2.3 Anonymisation

Certains tableaux sont anonymisés, de façon à respecter la confidentialité de certaines données. L'anonymisation n'a pas été faite pour les tableaux présentant des données déjà diffusées par d'autres sources, ou pour certaines données de caractère non confidentiel.

2.4 Méthodologie statistique

Lorsque des comparaisons sont effectuées, le test du Chi² ou le test de Fischer en cas d'effectifs insuffisants sont utilisés pour les comparaisons concernant des variables qualitatives. Pour les tendances évolutives, le test du Chi² de tendance de Cochran-Armitage est utilisé.

Le seuil de signification retenu est : $p < 0.05$.

Le data-management et les analyses ont été réalisées avec le logiciel SAS version 9.3.

6.2 Annexe 2 – Méthodes d'analyse du PMSI 2012

Un groupe « Harmonisation du codage PMSI » a été constitué en 2013 et une première réunion s'est tenue le 16 mai 2013, associant des représentants de 10 maternités. Les indicateurs discutés lors de cette réunion et les décisions prises sont précisés dans le tableau.

Variables concernant la mère et l'accouchement

6.2.1.1.1.1 Etablissement d'hospitalisation
Méthode d'analyse : Numéro FINESS
6.2.1.1.1.2 Domiciliation
Méthode d'analyse : Code postal de résidence (RSS) / Code géographique (RSA)
Age maternel
Méthode d'analyse : Date de naissance du RUM de la mère (RSS) Age du patient (RSA)
6.2.1.1.1.3 Age gestationnel
Méthode d'analyse : Variable âge gestationnel du RUM.
6.2.1.1.1.4 Décès maternel
Méthode d'analyse : Mode de sortie égal à 9
6.2.1.1.1.5 Transfert in utero
Méthode d'analyse : Mode d'entrée dans l'établissement égal à 7 et provenance égale à 1.
6.2.1.1.1.6 Durée totale de séjour
Méthode d'analyse : Variable durée de séjour (RSA).
Mode d'accouchement
Catégories : Voie basse Césarienne : Programmée / en urgence. Césarienne en urgence : Avant travail / en cours de travail
Méthode d'analyse : Voie basse : Aucun des codes ou actes ci-dessous Césarienne programmée : Code O82.0 ou acte JQGA002 Césarienne en urgence : Code O82.1 Césarienne en urgence avant travail : Acte JQGA004 Césarienne en urgence pendant travail : Acte JQGA003 Césarienne sans précision : au moins l'un des codes suivants : O82.2, O82.8, O82.9, O84.2, O66.4
Utérus cicatriciel
Méthode d'analyse : Au moins l'un des codes suivants : O34.2, O75.7
6.2.1.1.1.7 Tabagisme pendant la grossesse
Définition :

Tabagisme à partir d'une cigarette par jour
Méthode d'analyse : Au moins l'un des codes suivants : F17.-, Z50.8, Z71.6, Z72.0
Type de grossesse
Catégories : Grossesses uniques, gémellaires, multiples (>2)
Méthode d'analyse : Grossesses uniques : au moins l'un des codes suivants : Z37.0, Z37.1 Grossesses gémellaires : au moins l'un des codes suivants : Z37.2, Z37.3, Z37.4 Grossesses multiples (>2) : au moins l'un des codes suivants : Z37.5, Z37.6, Z37.7
Menace d'accouchement prématuré
Définition : Suppose que la patiente soit hospitalisée pour M.A.P. pendant le séjour à un terme supérieur ou égal à 18 SA. Le terme en dessous duquel on considère une MAP est de 37 SA. Une femme arrivant à dilatation complète avant 37 SA et accouchant est considérée comme MAP.
Méthode d'analyse : Au moins l'un des codes suivants : O60.0, O60.1
Diabète maternel (préexistant ou diabète gestationnel) (discuté en réunion – mai 2013)
Catégories : Diabète chronique préexistant Diabète gestationnel
Méthode d'analyse : Diabète chronique : Au moins l'un des codes suivants : O24.0, O24.1, O24.2, O24.3, E12.2, E12.4, E13.3, E13.4, E14.1, E14.3, E14.8, E14.9, H36.0, E10.-, E11.- Diabète gestationnel : Au moins l'un des codes suivants : O24 .4, O24.9
Notes suite réunion du groupe « Harmonisation du codage PMSI » du 16 mai 2013 : - diabète gestationnel : possibilité d'utiliser les codages dans le RUM enfant : P004=diabète gestationnel (P008=streptoB ou autre)
Restriction de croissance intra-utérine
Définition : Le diagnostic doit être anténatal, < 10ème percentile
Méthode d'analyse : Recherche du code O36.5
Hypertension artérielle chronique
Définition : HTA préexistante à 22 SA.
Méthode d'analyse : Au moins l'un des codes suivants : O10.-, O11.-, I10.-, I11.-, I12.-, I13.-, I15.-
Prééclampsie (discuté en réunion – mai 2013)
Définition : Prééclampsie modérée : PA Systolique > 140mm Hg, ou PA Diastolique > 90 mm Hg et protéinurie > 0,50 g / jour après 22 SA. Prééclampsie sévère : Prééclampsie modérée + l'un des symptômes suivants : <ul style="list-style-type: none"> • PAS >= 160 mm ou PAD >=110 malgré traitement • Protéinurie > 3 g/j • Barre épigastrique

<ul style="list-style-type: none"> • Oligoanurie • Signes neurologiques (céphalées, ROT)
Méthode d'analyse : Prééclampsie modérée : Au moins l'un des codes suivants : O14.0, O14.9, O11 Prééclampsie sévère : Recherche du code O14.1 Notes suite réunion du groupe « Harmonisation du codage PMSI » du 16 mai 2013 : - Ne pas comptabiliser les codes O13 et O16 pour les pré-éclampsies modérées (ces codes peuvent être utilisés pour l'HTA gravidique, hors pré-éclampsie)
Eclampsie (<i>discuté en réunion – mai 2013</i>)
Méthode d'analyse : Recherche des codes O15.-
Hématome rétroplacentaire
Méthode d'analyse : Au moins l'un des codes suivants : O45.0, O45.8, O45.9
HELLP syndrome (<i>discuté en réunion – mai 2013</i>)
Méthode d'analyse : Recherche du code O14.2
Placenta praevia hémorragique
Méthode d'analyse : Recherche du code O44.1
Rupture précoce des membranes
Définition : Rupture des membranes avant 37 SA
Méthode d'analyse : Recherche des codes en O42.-
Rupture utérine
Méthode d'analyse : Recherche d'au moins l'un des codes suivants : O71.0, O71.1
Procidence du cordon
Définition : N'inclue pas les latérocidences du cordon
Méthode d'analyse : Recherche du code O69.0
Extraction instrumentale
Définition : Extraction par forceps ou ventouse
Méthode d'analyse : Recherche d'au moins l'un des codes suivants : O81.0, O81.1, O81.2, O81.3, O81.4, O81.5, O84.1 ou d'au moins l'un des actes suivants : JQGD006, JQGD009, JQGD011
Présentation
Catégories : Présentation du sommet, présentation du siège, autre présentation.
Méthode d'analyse :

Présentation du sommet : aucun des codes ou actes ci-dessous Présentation du siège : Au moins l'un des codes suivants : O32.1, O64.1, O80.1, O83.0, O83.1 ou au moins l'un des actes suivants : JQGD001, JQGD003, JQGD004, JQGD005, JQGD008, JQGD011, JQGD013 Autre présentation : Au moins l'un des codes suivants : O32.2, O32.3, O32.5, O32.6, O32.8, O64.2, O64.3, O64.4, O64.5, O64.8, O64.9
Transfusion sanguine maternelle (<i>discuté en réunion – mai 2013</i>)
Définition : En globules rouges / autres produits sanguins labiles (pas albumine) : plaquettes, PFC
Méthode d'analyse : Recherche du code Z51.3 ou au moins l'un des actes suivants : FELF001, FELF003, FELF004, FELF006, FELF011
Hémorragie de la délivrance grave (<i>discuté en réunion – mai 2013</i>)
Définition : Per et/ou post-partum dans les 24 heures. 3 niveaux de gravité : Niveau 1 : Remplissage vasculaire + Synto ou Nalador IV Niveau 2 : + TS (rouges et/ou plaquettes et/ou facteurs de coagulation) Niveau 3 : + Embolisation et/ou chirurgie Seuls les niveaux 2 et 3 sont considérés comme graves.
Méthode d'analyse : Niveau 1 : au moins l'un des codes suivants : O67.-, O72.- Niveau 2 : Niveau 1 + le code Z51.3 ou l'un des actes suivants : FELF001, FELF003, FELF004, FELF006, FELF011 Niveau 3 : Niveau 2 + l'un des actes suivants : JNFA001, EDSA002, EDSF011
Notes suite réunion du groupe « Harmonisation du codage PMSI » du 16 mai 2013 : <ul style="list-style-type: none"> - Ne pas utiliser le code Z51.3 en DAS (cf nouveau guide de codage) - Si une patiente est transférée pour embolisation puis revient dans l'établissement d'origine après moins de 2 nuitées, le codage de l'embolisation doit être fait par l'établissement d'origine
Déchirure périnéale (<i>discuté en réunion – mai 2013</i>)
Méthode d'analyse : Au moins l'un des codes en O70.-
Toxoplasmose maternelle
Méthode d'analyse : Recherche des codes B58.9 + O98.6
Soins pour isoRh-
Méthode d'analyse : Au moins l'un des codes suivants : O36.0, O36.1
Épisiotomies (<i>discuté en réunion – mai 2013</i>)
Méthode d'analyse : Recherche de l'acte JMPA006
Réfection périnéale (<i>discuté en réunion – mai 2013</i>)
Méthode d'analyse : Au moins l'un des actes suivants : JMCA001, JMCA002, JMCA003, JMCA004
6.2.1.1.8 Procréation médicalement assistée
Définition : Mesures procréatives quelque soit le mode (FIV, clomid...)
Méthode d'analyse : Recherche des codes en Z31.-

Variables concernant l'enfant

6.2.1.1.1.9 Maternité de naissance
Méthode d'analyse : Numéro FINESS
6.2.1.1.1.10 Domiciliation
Méthode d'analyse : Code postal (RSS) / Code géographique (RSA)
Sexe
Méthode d'analyse : Sexe du patient
6.2.1.1.1.11 Age gestationnel
Méthode d'analyse : Variable âge gestationnel du RUM.
Poids de naissance
Méthode d'analyse : Variable poids de naissance du RUM.
Transfert post-natal
Méthode d'analyse : Mode de sortie égal à 7 et destination égale à 1
Durée de séjour
Méthode d'analyse : Variable durée de séjour du RSA.
Hospitalisation
Catégories : Durée d'hospitalisation dans un service de néonatalogie. Durée d'hospitalisation dans un service de réanimation néonatale.
Méthode d'analyse : Service de néonatalogie : Durée de séjour avec un type d'autorisation dédié égal à 4 ou égal à 5. Service de réanimation néonatale : Durée de séjour avec un type d'autorisation dédié égal à 6.
Décès
Définition : Nouveau-nés vivants décédés en cours d'hospitalisation (jusqu'au jour de sortie à domicile), à partir de 22 SA et/ou d'un PN >= 500g. Mort néonatale précoce, tardive
Méthode d'analyse : Mode de sortie égal à 9 et durée du séjour de naissance.
6.2.1.1.1.12 Interruption médicale de grossesse
Méthode d'analyse : Recherche des 2 codes suivants présents dans le RUM de l'enfant : P95 + P96.4 Recherche des codes suivant dans le RUM de la mère : Z37.11, Z37.31, Z37.41, Z37.61, Z37.71 Note : Instruction N°DGS/DGOS/DREES/MC1/R3/BESC/2011/403 d u 26 octobre 2011
Mort fœtale in utero (discuté en réunion – mai 2013)
Définition : MFIU y compris les IMG
Méthode d'analyse :

Recherche du code P95 dans le RUM de l'enfant Note : Instruction N°DGS/DGOS/DREES/MC1/R3/BESC/2011/403 d u 26 octobre 2011
Notes suite réunion du groupe « Harmonisation du codage PMSI » du 16 mai 2013 : - MFIU et autopsie au CHU de Caen : s'il n'y a pas de RUM enfant, coder sur le RUM de la mère (cf guide méthodo p.77)
Naissance hors hôpital
Définition : Naissance à domicile, sur le trajet menant à l'hôpital etc..
Méthode d'analyse : Au moins un des codes suivants : Z38.1, Z38.4, Z38.7
Pluralité
Catégories : Naissance unique, gémellaire ou multiple (>2)
Méthode d'analyse : Naissance unique : Au moins un des codes suivants : Z38.0, Z38.1, Z38.2 Naissance gemellaire : Au moins un des codes suivants : Z38.3, Z38.4, Z38.5 Naissance multiple : Au moins un des codes suivants : Z38.6, Z38.7, Z38.8
Malformation
Catégories : Malformation : Tout type de malformation Malformation majeure : Regroupe les malformations suivantes : spina bifida, malformations cardiaques, trisomies 21, 18 et 13, atrésie de l'œsophage, malformations du diaphragme, exomphale, gastroschisis, tétralogie de Fallot, agénésie rénale, hypoplasie du cœur gauche, anencéphalie, insuffisance staturale thanatophore, syndrome des côtes courtes.
Méthode d'analyse : Malformation : Recherche de tout code en Q. Malformation majeure : Au moins un des codes suivants : Q05.-, Q20.-, Q90.-, Q91.-, Q60.-, Q390, Q39.1, Q21.3, Q23.4, Q00.0, Q79.0, Q79.1, Q79.2, Q79.3, Q77.1, Q77.2
Fente labio-palatine
Méthode d'analyse : Au moins un des codes en Q35.-, Q36.-, Q37.-
Cryptorchidie et hypospadias
Méthode d'analyse : Au moins un des codes en Q53.-, Q54.-
Maladie luxante de hanche
Méthode d'analyse : Au moins un des codes en Q65.-
Anomalie des pieds
Méthode d'analyse : Au moins un des codes en Q66.-
Transposition des gros vaisseaux
Méthode d'analyse : Recherche du code Q20.3
Atrésie de l'œsophage
Méthode d'analyse : Au moins un des codes suivants : Q39.0, Q39.1

Trisomie 21
Méthode d'analyse : Au moins un des codes en Q90.-
Hémorragie intra-crânienne (<i>discuté en réunion – mai 2013</i>)
Méthode d'analyse : Au moins un des codes en P52.-
Détresse respiratoire
Définition : impossibilité pour l'enfant d'assurer une ventilation spontanée suffisante en air ambiant
Méthode d'analyse : Recherche des codes en P22.-
Dysplasie broncho-pulmonaire (<i>discuté en réunion – mai 2013</i>)
Définition : Dysplasie Broncho Pulmonaire (à J28)
Méthode d'analyse : Recherche du code P27.1
Administration de surfactant (<i>discuté en réunion – mai 2013</i>)
Méthode d'analyse : Au moins l'un des actes suivants : GELD001, GELD003
Notes suite réunion du groupe « Harmonisation du codage PMSI » du 16 mai 2013 : - Si utilisation de surfactant par SMUR lors d'une intervention, c'est l'établissement receveur qui code
Infection chez le nouveau-né
Définition : Ne concerne que les infections ayant conduit à la prescription d'une antibiothérapie > 3 jours ou au décès (et donc à une hospitalisation), coder le germe en cas de septicémie, méningite Infection : tout type d'infection chez le nouveau né Infection à Strepto. B : On distingue uniquement les infections à Strepto. B. Autre infection materno-fœtale : On distingue les infections materno-fœtales hors infection à Strepto. B. Listériose : On distingue uniquement les listérioses.
Méthode d'analyse : Infection : Recherche de tout code en A ou B ou au moins l'un des codes suivants : G00.-, G01.-, G02.-, G03.-, P35.-, P36.-, P37.-, P38.-, P39 Infection à Strepto. B : Recherche du code P36.0 Autre infection materno-fœtale : Au moins un des codes en P36.- sauf P36.0 Listériose : Recherche du code P37.2
Asphyxie fœtale
Méthode d'analyse : Recherche des codes en P20.-
Asphyxie obstétricale
Méthode d'analyse : Recherche des codes en P21.-
Syndrome d'aspiration méconiale
Méthode d'analyse : Recherche du code P24.0

Maladie des membranes hyalines
Méthode d'analyse : Recherche du code P22.0
Pneumothorax
Méthode d'analyse : Recherche du code P25.1
Ictère
Méthode d'analyse : Au moins un des codes en P57.-, P58.-, P59.-
Maladies hémolytiques
Méthode d'analyse : Au moins un des codes en P55.-
Hypoglycémie
Méthode d'analyse : Au moins un des codes en P70.-
Hypocalcémie
Méthode d'analyse : Au moins un des codes en P71.-
Hypothermie
Méthode d'analyse : Au moins un des codes en P80.-
Toxoplasmose congénitale
Méthode d'analyse : Recherche du code P37.1
Syndrome occlusif
Méthode d'analyse : Au moins un des codes en P75.-, P76.-, P77.-, P78.-

6.3 Annexe 3 – Contrôles effectués sur la base régionale PMSI 2012 : liste des tests

Tests d'exclusion

terme < 22 et pds < 500	L'analyse porte sur les naissances à partir de 22 SA ou 500g.	Age gestationnel inférieur à 22SA et poids < 500g.
terme < 22 et pds = .	L'analyse porte sur les naissances à partir de 22 SA ou 500g.	Age gestationnel inférieur à 22SA et poids manquant.
terme = . et pds < 500	L'analyse porte sur les naissances à partir de 22 SA ou 500g.	Poids inférieur à 500g et age gestationnel manquant.
YEAR(Dnais) <> N	Année différente de l'année d'étude	Le patient ne correspond pas à la sélection.

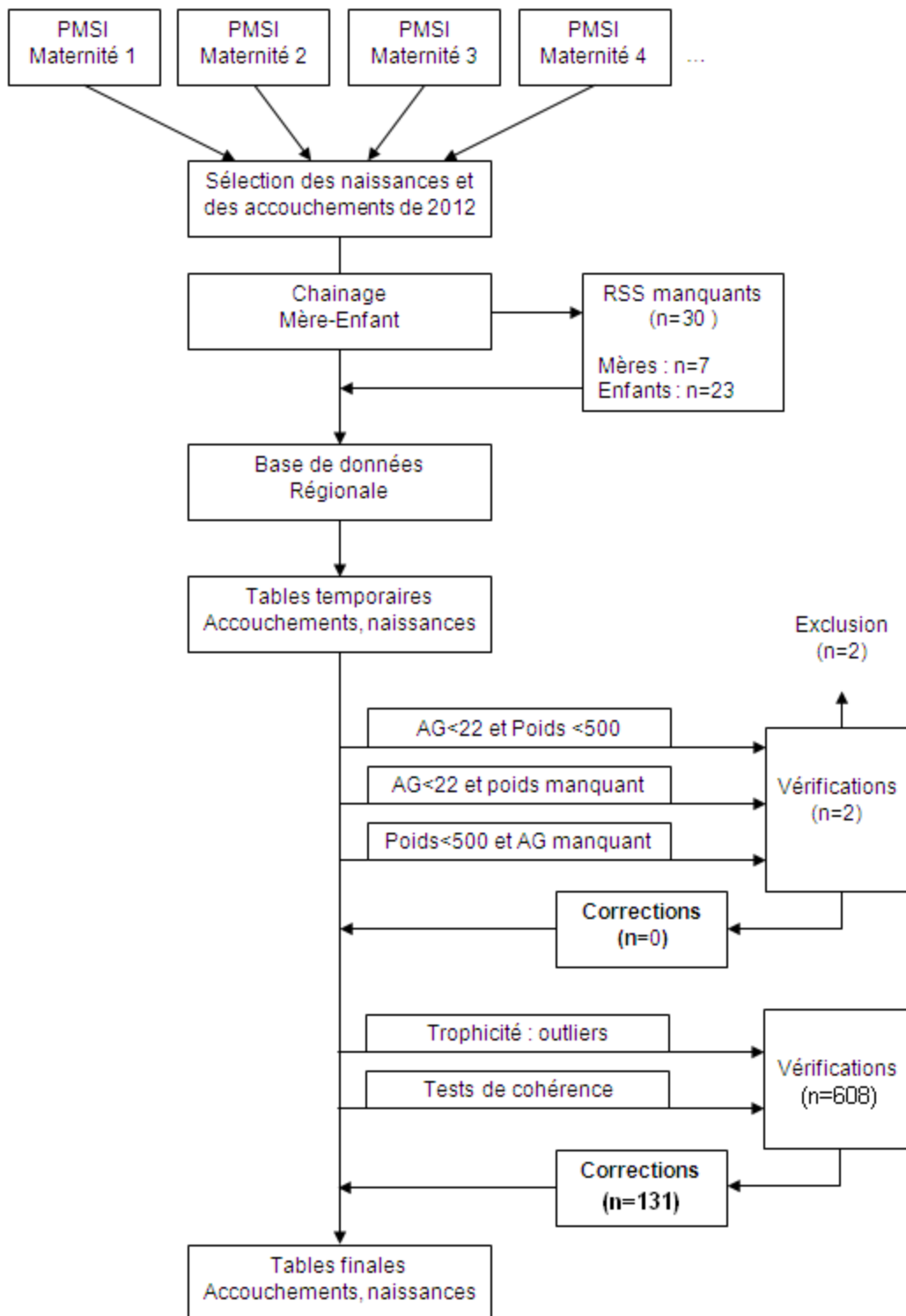
Tests de cohérence

(hosp=1 or durh>0) AND finess not in ('140000100','500000013')	Hospitalisation en néonate hors niveau 2.	Hospitalisation en néonate hors niveau 2.
durtotsej=0	Durée de séjour = 0 pour une mère.	La durée de séjour de la mère est égale à 0.
durs=0 AND dc not in (1,2,3) AND tpn=0	Durée de séjour = 0 pour un enfant non décédé, non transféré.	La durée de séjour de l'enfant est égale à 0 (non décédé, non transféré).
Durée de séjour : outliers	Durée de séjour des mères : outliers.	La durée de séjour de la mère semble ne pas être conforme.
dc=1	Décès des mères. Vérification.	Merci de confirmer le décès de la mère.
HHM=0 and HHE=1	Naissance hors hôpital chez l'enfant non renseignée chez la mère.	Naissance hors hôpital chez l'enfant non renseignée chez la mère.
HHM=1 and HHE=0	Naissance hors hôpital chez la mère non renseignée chez l'enfant.	Naissance hors hôpital chez la mère non renseignée chez l'enfant.
	Incohérence sur le type de grossesse.	Incohérence sur le type de grossesse.
	Incohérence sur la pluralité.	Incohérence sur la pluralité.
AGM <> AGE	Les AG de l'enfant et de la mère sont différents.	Les AG de l'enfant et de la mère sont différents.
acte de chir/embol sans diag HDELI	Acte de chirurgie/embolisation sans code d'hémorragie de la délivrance.	Acte de chirurgie/embolisation sans code d'hémorragie de la délivrance.
terme<33 et hosp=0 et tpn=0 et dc néonatal = 0	Prématuré non hospitalisé, non transféré, non décédé	Enfant prématuré non hospitalisé, non transféré, non décédé
DICCESAR = 1	Conflit césarienne avant/pendant le travail	Césarienne codée avant et pendant le travail.
DICCESAR = 2	Conflit césarienne programmée/en urgence	Césarienne codée programmée et en urgence.

Valeurs hors bornes

terme > 43		Age gestationnel supérieur à 43SA.
age<14		Age de la mère inférieur à 14 ans.
age>45		Age de la mère supérieur à 45 ans..
pds > 5500	Poids de naissance supérieur à 5500g.	Poids de naissance supérieur à 5500g.
Trophicité : outliers	Poids discordant par rapport à la classe d'âge gestationnel.	Le poids paraît discordant par rapport à l'âge gestationnel.
substr(cp,1,2)="00"	Code postal incorrect.	Code postal incorrect.

6.4 Annexe 4 – Contrôles effectués sur les bases PMSI 2012 : logigramme



6.5 Annexe 5 – Données manquantes

Table des accouchements

Variable	n	%
Département de domicile	1599	9.52
Code Postal	1599	9.52
Age maternel à l'accouchement	30	0.18
Age gestationnel	5	0.03
Décès maternel	7	0.04
Transfert in utero	7	0.04
Durée totale de séjour	7	0.04
Durée de séjour post-accouchement	30	0.18
ATCD de césarienne	7	0.04
Tabac	7	0.04
Menace d'accouchement prématuré	7	0.04
Diabète maternel	7	0.04
Restriction de croissance intra-utérine	7	0.04
HTA maternelle	7	0.04
Hématome rétroplacentaire	7	0.04
HELLP syndrome	7	0.04
Pracenta praevia hémorragique	7	0.04
Rupture prématurée des membranes	7	0.04
Rupture utérine	7	0.04
Procidence du cordon	7	0.04
Extraction instrumentale	7	0.04
Présentation	7	0.04
Transfusion maternelle	7	0.04
Déchirure péritonéale	7	0.04
Toxoplasmose maternelle	7	0.04
Soins maternels pour isoRh-	7	0.04
Episiotomie	7	0.04
Réfection du périnée	7	0.04
Prééclampsie	7	0.04
hdeli	7	0.04
Hémorragie de la délivrance	7	0.04
Mode d'accouchement	8	0.05
Accouchement hors hôpital	1014	6.04
Transfert maternel en réanimation	7	0.04

Table des naissances

Variable	n	%
Département de domicile	2318	13.58
Code Postal	2318	13.58
Sexe	24	0.14
Age gestationnel	21	0.12
Poids de naissance	29	0.17
Transfert post-natal	23	0.13
Décès	10	0.06
Hospitalisation néonatale	23	0.13
Durée de séjour	23	0.13
Durée d'hospitalisation	2279	13.35
Durée de réanimation	2279	13.35
Durée d'hospitalisation en pédiatrie	23	0.13
Naissance hors hôpital	310	1.82
Malformation	23	0.13
Détresse respiratoire	23	0.13
Dysplasie broncho-pulmonaire	23	0.13
Surfactant	23	0.13
Infection	23	0.13
Asphyxie foetale	23	0.13
Asphyxie obstétricale	23	0.13
Syndrome d'aspiration méconiale	23	0.13
Ictère	23	0.13
Maladie hémolytique	23	0.13
Hypoglycémie	23	0.13
Hypocalcémie	23	0.13
Hypothermie	23	0.13
Fente labio-palatine	23	0.13
Cryptorchidie et hypospadias	23	0.13
Maladie luxante de hanche	23	0.13
Anomalie des pieds	23	0.13
T21	23	0.13
Maladie des membranes hyalines	23	0.13
Pneumothorax	23	0.13
Toxoplasmose congénitale	23	0.13
Infection à Strepto. B	23	0.13
Autre infection materno-foetale	23	0.13
Listériose	23	0.13
Hémorragie intra-crânienne	23	0.13
Syndromes occlusifs	23	0.13
Transposition des gros vaisseaux	23	0.13
Atrésie de l'oesophage	23	0.13

6.6 Annexe 6 – Comparaison du nombre d'accouchements selon différentes sources

Maternités, tableau de bord SAE PMSI (référence)			
	N	N	N
Maternité A	2969	0	1
Maternité B	2079	-9	-2
Total niveau 3	5048	-9	-1
Maternité C	1192	0	8
Maternité D	1223	0	6
Maternité E	938	0	4
Maternité F	1286	-14	-11
Maternité G	2234	0	0
Maternité H	1185	0	2
Total niveau 2	8058	-14	9
Maternité I	522	0	0
Maternité J	243	-2	1
Maternité K	584	-46	1
Maternité L	515	-2	-1
Maternité M	763	-8	2
Maternité N	627	7	0
Maternité O	421	0	1
Total niveau 1	3675	-51	4
Total	16781	-74	12

Données manquantes : 0 (0.0 %)

6.7 Annexe 7 – Lieu de domicile des mères selon la maternité d'accouchement

Les données du CHU de Caen ne figurent pas dans ce tableau, du fait d'un fort taux de données manquantes pour le code postal des mères

Maternité F		
ARGENCES	6	0,6
ARGENTAN	1	0,1
BEAUMONT-EN-AUGE	5	0,5
BLONVILLE-SUR-MER	1	0,1
CABOURG	1	0,1
CAEN	1	0,1
CAMBREMER	52	5,5
COURTOMER	1	0,1
DEAUVILLE	23	2,4
DIVES-SUR-MER	7	0,7
DOZULE	9	1,0
GACE	3	0,3
HONFLEUR	29	3,1
HOULGATE	1	0,1
IFS	1	0,1
L'AIGLE	7	0,7
LA FERTE-FRENEL	2	0,2
LE MERLERAULT	1	0,1
LE SAP	9	1,0
LISIEUX	355	37,6
LIVAROT	108	11,4
LONGNY-AU-PERCHE	1	0,1
MERVILLE-FRANCEVILLE-PLAGE	2	0,2
MEZIDON-CANON	29	3,1
MOULINS-LA-MARCHE	1	0,1
MOYAUX	28	3,0
ORBEC	86	9,1
PONT-L'EVEQUE	101	10,7
POTIGNY	1	0,1
SAINT-PIERRE-SUR-DIVES	15	1,6
SAINT-REMY	1	0,1
TROARN	1	0,1
TROUVILLE-SUR-MER	10	1,1
VILLERS-SUR-MER	2	0,2
VILLERVILLE	1	0,1
VIMOUTIERS	42	4,4
VIRE	1	0,1
Total	945	100,0

Maternité O

ALENCON	1	0,2
ARGENCES	4	1,0
ARGENTAN	11	2,6
ATHIS-DE-L'ORNE	7	1,7

BAYEUX	1	0,2
BRETTEVILLE-SUR-LAIZE	8	1,9
BRIOUZE	1	0,2
CAEN	2	0,5
CAMBREMER	1	0,2
CONDE-SUR-NOIREAU	4	1,0
ECOUCHE	4	1,0
EXMES	1	0,2
FALAISE	154	36,8
FLERS	2	0,5
L'AIGLE	1	0,2
LA FERTE-MACE	1	0,2
LE PLESSIS-GRIMOULT	1	0,2
LE SAP	1	0,2
LIVAROT	1	0,2
MESSEI	1	0,2
MEZIDON-CANON	17	4,1
MORTEAUX-COULIBOEUF	17	4,1
MORTREE	3	0,7
PONT-D'OUILLY	21	5,0
POTIGNY	23	5,5
PUTANGES-PONT-ECREPIN	25	6,0
SAINT-PIERRE-SUR-DIVES	46	11,0
SAINT-REMY	5	1,2
SAINT-SYLVAIN	27	6,5
SEES	1	0,2
THURY-HARCOURT	17	4,1
TINCHEBRAY	1	0,2
TRUN	6	1,4
VIMOUTIERS	2	0,5
Total	418	100,0

Maternité J

AUNAY-SUR-ODON	12	5,0
BARENTON	4	1,7
CAUMONT-L'EVENTE	1	0,4
CONDE-SUR-NOIREAU	3	1,2
FLERS	2	0,8
GER	4	1,7
JUVIGNY-LE-TERTRE	5	2,1
LE BENY-BOCAGE	33	13,6
LE PLESSIS-GRIMOULT	3	1,2
MORTAIN	9	3,7
SAINT-POIS	1	0,4
SAINT-SEVER-CALVADOS	33	13,6
SOURDEVAL	7	2,9

TINCHEBRAY	13	5,4
VASSY	24	9,9
VILLEDIEU-LES-POELES	2	0,8
VIRE	86	35,5
Total	242	100,0

Maternité G

AGNEAUX	1	0,0
ALENCON	1	0,0
ARGENCES	81	3,7
ARGENTAN	3	0,1
ASNELLES	1	0,0
AUNAY-SUR-ODON	48	2,2
BALLEROY	4	0,2
BAVENT	18	0,8
BAYEUX	10	0,5
BEAUMONT-EN-AUGE	3	0,1
BENOUVILLE	12	0,5
BERNIERES-SUR-MER	7	0,3
BIEVILLE-BEUVILLE	8	0,4
BLAINVILLE-SUR-ORNE	23	1,0
BOURGUEBUS	42	1,9
BRETTEVILLE-L'ORGUEILLEUSE	33	1,5
BRETTEVILLE-SUR-LAIZE	32	1,4
BRETTEVILLE-SUR-ODON	20	0,9
BRIOUZE	1	0,0
CABOURG	14	0,6
CAEN	506	22,9
CAMBREMER	6	0,3
CARENTAN	1	0,0
CARPIQUET	13	0,6
CAUMONT-L'EVENTE	21	1,0
CHERBOURG-OCTEVILLE	1	0,0
COLOMBELLES	23	1,0
CONDE-SUR-NOIREAU	5	0,2
COURSEULLES-SUR-MER	12	0,5
COUTERNE	1	0,0
CREULLY	13	0,6
DAMIGNY	1	0,0
DEAUVILLE	6	0,3
DEMOUVILLE	16	0,7
DIVES-SUR-MER	29	1,3
DOUVRES-LA-DELIVRANDE	18	0,8
DOZULE	20	0,9
ECOUCHE	1	0,0
EPRON	36	1,6
EQUEURDEVILLE-HAINNEVILLE	1	0,0
ETERVILLE	25	1,1
EVRECY	94	4,3
FALAISE	18	0,8
FLERS	2	0,1
FRENOUVILLE	35	1,6
GIBERVILLE	22	1,0
GRANVILLE	1	0,0

HERMANVILLE-SUR-MER	14	0,6
HEROUVILLE-SAINT-CLAIR	75	3,4
HEROUVILLETTE	4	0,2
HOULGATE	14	0,6
IFS	144	6,5
ISIGNY-SUR-MER	1	0,0
JUVIGNY-SOUS-ANDAINE	1	0,0
LA FERTE-MACE	1	0,0
LANGRUNE-SUR-MER	8	0,4
LE BENY-BOCAGE	21	1,0
LE PLESSIS-GRIMOULT	5	0,2
LION-SUR-MER	8	0,4
LISIEUX	2	0,1
LIVAROT	3	0,1
LOUVIGNY	18	0,8
LUC-SUR-MER	11	0,5
MARIGNY	1	0,0
MARTINVEST	1	0,0
MATHIEU	4	0,2
MERVILLE-FRANCEVILLE-PLAGE	6	0,3
MEZIDON-CANON	45	2,0
MONDEVILLE	49	2,2
MORTAGNE-AU-PERCHE	1	0,0
MORTEAUX-COULIBOEUF	3	0,1
ORBEC	1	0,0
OUISTREHAM	30	1,4
PICAUVILLE	1	0,0
PONT-D'OUILLY	4	0,2
PONT-L'EVEQUE	5	0,2
POTIGNY	25	1,1
PUTANGES-PONT-ECREPIN	3	0,1
ROTS	4	0,2
SAINT-AUBIN-SUR-MER	9	0,4
SAINT-GERMAIN-LA-BLANCHE-HERBE	22	1,0
SAINT-LO	2	0,1
SAINT-MARTIN-DE-FONTENAY	78	3,5
SAINT-PIERRE-SUR-DIVES	12	0,5
SAINT-REMY	11	0,5
SAINT-SEVER-CALVADOS	1	0,0
SAINT-SYLVAIN	36	1,6
SAINTE-MARGUERITE-D'ELLE	3	0,1
SALLENELLES	2	0,1
SANNERVILLE	13	0,6
SEES	1	0,0
THURY-HARCOURT	63	2,9
TILLY-SUR-SEULLES	30	1,4
TREVIERES	4	0,2
TROARN	37	1,7
TROUVILLE-SUR-MER	2	0,1
TRUN	1	0,0
VASSY	3	0,1
VER-SUR-MER	4	0,2
VERSON	34	1,5
VILLERS-BOCAGE	32	1,4

VILLERS-SUR-MER	2	0,1
VIMOUTIERS	1	0,0
VIRE	2	0,1
Total	2207	100,0

Maternité N

AGNEAUX	1	0,2
ARROMANCHES-LES-BAINS	6	1,0
ASNELLES	5	0,8
AUNAY-SUR-ODON	7	1,1
BALLEROY	51	8,2
BAVENT	1	0,2
BAYEUX	271	43,6
BELLEME	1	0,2
BERNIERES-SUR-MER	2	0,3
BRETTEVILLE-L'ORGUEILLEUSE	6	1,0
CAEN	3	0,5
CARENTAN	4	0,6
CAUMONT-L'EVENTE	27	4,3
COURSEULLES-SUR-MER	2	0,3
CREULLY	16	2,6
EQUEURDEVILLE-HAINNEVILLE	1	0,2
EVRECY	3	0,5
FLERS	1	0,2
GRANDCAMP-MAISY	7	1,1
HEROUVILLE-SAINT-CLAIR	3	0,5
ISIGNY-SUR-MER	39	6,3
LANGRUNE-SUR-MER	1	0,2
LE BENY-BOCAGE	4	0,6
LE PLESSIS-GRIMOULT	1	0,2
LION-SUR-MER	2	0,3
LUC-SUR-MER	2	0,3
MARIGNY	1	0,2
MONTEBOURG	1	0,2
PASSAIS	1	0,2
PERCY	1	0,2
PORT-EN-BESSIN-HUPPAIN	17	2,7
SAINT-CLAIR-SUR-L'ELLE	8	1,3
SAINT-JEAN-DES-BAISANTS	4	0,6
SAINT-SYLVAIN	1	0,2
SAINTE-MARGUERITE-D'ELLE	42	6,8
SAINTE-MERE-EGLISE	1	0,2
SANNERVILLE	1	0,2
THURY-HARCOURT	2	0,3
TILLY-SUR-SEULLES	26	4,2
TORIGNI-SUR-VIRE	2	0,3
TREVIERES	32	5,2
VER-SUR-MER	1	0,2
VERSON	1	0,2
VILLERS-BOCAGE	12	1,9
Total	621	100,0

Maternité I

BAYEUX	1	0,3
--------	---	-----

BEAUMONT-EN-AUGE	2	0,6
BLONVILLE-SUR-MER	6	1,9
CABOURG	1	0,3
CAEN	1	0,3
CAMBREMER	5	1,6
DEAUVILLE	51	16,2
DIVES-SUR-MER	2	0,6
DOZULE	5	1,6
HONFLEUR	104	33,0
HOULGATE	4	1,3
LISIEUX	6	1,9
MORTAGNE-AU-PERCHE	1	0,3
MOYAUX	4	1,3
ORBEC	2	0,6
PONT-L'EVEQUE	74	23,5
TROUVILLE-SUR-MER	33	10,5
VILLERS-SUR-MER	9	2,9
VILLERVILLE	4	1,3
Total	315	100,0

Maternité B

AGNEAUX	2	0,1
AGON-COUTAINVILLE	1	0,0
ANNOVILLE	1	0,0
ARGENTAN	1	0,0
AUNAY-SUR-ODON	1	0,0
AVRANCHES	1	0,0
BARFLEUR	24	1,2
BARNEVILLE-CARTERET	38	1,9
BAYEUX	1	0,0
BEAUMONT-HAGUE	102	5,0
BRECEY	1	0,0
BREHAL	1	0,0
BRICQUEBEC	115	5,6
CAEN	2	0,1
CANISY	1	0,0
CARENTAN	19	0,9
CERENCES	1	0,0
CERISY-LA-SALLE	1	0,0
CHERBOURG-OCTEVILLE	454	22,1
COUTANCES	3	0,1
CREANCES	1	0,0
EQUEURDEVILLE-HAINNEVILLE	156	7,6
FERMANVILLE	11	0,5
GOUVILLE-SUR-MER	1	0,0
HONFLEUR	1	0,0
ISIGNY-SUR-MER	1	0,0
LA GLACERIE	93	4,5
LA HAYE-DU-PUITS	13	0,6
LE BENY-BOCAGE	2	0,1
LES PIEUX	150	7,3
LESSAY	2	0,1
MARIGNY	1	0,0
MARTINVEST	92	4,5

MONTEBOURG	60	2,9
MONTMARTIN-SUR-MER	1	0,0
PERCY	1	0,0
PERIERS	1	0,0
PICAUVILLE	22	1,1
PIROU	2	0,1
PORTBAIL	17	0,8
QUERQUEVILLE	72	3,5
QUETTEHOU	44	2,1
SAINT-CLAIR-SUR-L'ELLE	2	0,1
SAINT-JEAN-DE-DAYE	2	0,1
SAINT-JEAN-DES-BAISANTS	1	0,0
SAINT-LO	2	0,1
SAINT-PIERRE-EGLISE	55	2,7
SAINT-SAUVEUR-LE-VICOMTE	56	2,7
SAINT-SEVER-CALVADOS	1	0,0
SAINT-VAAST-LA-HOUGUE	7	0,3
SAINTE-MARGUERITE-D'ELLE	1	0,0
SAINTE-MERE-EGLISE	38	1,9
SOURDEVAL	1	0,0
TOURLAVILLE	177	8,6
VALOGNES	195	9,5
VILLEDIEU-LES-POELES	1	0,0
Total	2053	100,0

Maternité D

AGNEAUX	1	0,1
ANNOVILLE	10	0,9
AVRANCHES	160	13,6
BARENTON	4	0,3
BRECEY	40	3,4
BREHAL	38	3,2
CAEN	1	0,1
CANISY	2	0,2
CAROLLES	11	0,9
CERENCES	38	3,2
CERISY-LA-SALLE	1	0,1
CHERBOURG-OCTEVILLE	1	0,1
CONDE-SUR-VIRE	1	0,1
COUTANCES	2	0,2
DONVILLE-LES-BAINS	16	1,4
DUCEY	99	8,4
EQUEURDREVILLE-HAINNEVILLE	1	0,1
GAVRAY	12	1,0
GER	1	0,1
GRANVILLE	115	9,8
ISIGNY-LE-BUAT	28	2,4
JULLOUVILLE	7	0,6
JUVIGNY-LE-TERTRE	22	1,9
JUVIGNY-SOUS-ANDAINE	1	0,1
LA GLACERIE	1	0,1
LA HAYE-PESNEL	61	5,2
LE BENY-BOCAGE	1	0,1
LE TEILLEUL	9	0,8

MARIGNY	1	0,1
MONTMARTIN-SUR-MER	3	0,3
MORTAIN	24	2,0
PERCY	12	1,0
PONTORSON	55	4,7
SAINT-HILAIRE-DU-HARCOUET	49	4,2
SAINT-JAMES	61	5,2
SAINT-MARTIN-DE-LANDELLES	5	0,4
SAINT-PAIR-SUR-MER	24	2,0
SAINT-POIS	25	2,1
SAINT-SEVER-CALVADOS	9	0,8
SARTILLY	71	6,1
SOURDEVAL	9	0,8
TESSY-SUR-VIRE	3	0,3
TIREPIED	32	2,7
VILLEDIEU-LES-POELES	96	8,2
VIRE	10	0,9
Total	1173	100,0

Maternité H

AGNEAUX	42	3,6
AGON-COUTAINVILLE	2	0,2
ANNOVILLE	3	0,3
AUNAY-SUR-ODON	1	0,1
AVRANCHES	1	0,1
BALLEROY	5	0,4
BAYEUX	1	0,1
BRECEY	1	0,1
BRICQUEBEC	1	0,1
CAEN	2	0,2
CANISY	87	7,4
CARENTAN	41	3,5
CAUMONT-L'EVENTE	13	1,1
CERENCES	1	0,1
CERISY-LA-SALLE	19	1,6
CONDE-SUR-VIRE	33	2,8
COURSEULLES-SUR-MER	1	0,1
COUTANCES	15	1,3
CREANCES	1	0,1
CREULLY	1	0,1
DUCEY	1	0,1
ECOUCHE	1	0,1
GAVRAY	5	0,4
GOUVILLE-SUR-MER	3	0,3
GRANDCAMP-MAISY	3	0,3
ISIGNY-LE-BUAT	1	0,1
ISIGNY-SUR-MER	11	0,9
LA HAYE-DU-PUITS	7	0,6
LANGRUNE-SUR-MER	1	0,1
LE BENY-BOCAGE	44	3,7
LESSAY	5	0,4
MARIGNY	70	6,0
MONTEBOURG	2	0,2
MONTMARTIN-SUR-MER	2	0,2

MOYON	20	1,7
PERCY	27	2,3
PERIERS	22	1,9
PICAUVILLE	2	0,2
PIROU	2	0,2
PONT-HEBERT	31	2,6
PORT-EN-BESSIN-HUPPAIN	1	0,1
PORTBAIL	2	0,2
SAINT-CLAIR-SUR-L'ELLE	59	5,0
SAINT-JEAN-DE-DAYE	47	4,0
SAINT-JEAN-DES-BAISANTS	71	6,0
SAINT-LO	206	17,5
SAINT-MARTIN-DE-FONTENAY	1	0,1
SAINT-POIS	1	0,1
SAINT-SAUVEUR-LENDELIN	9	0,8
SAINT-SEVER-CALVADOS	20	1,7
SAINTE-MARGUERITE-D'ELLE	20	1,7
SAINTE-MERE-EGLISE	14	1,2
TESSY-SUR-VIRE	51	4,3
TORIGNI-SUR-VIRE	96	8,2
TREVIERES	1	0,1
VALOGNES	1	0,1
VASSY	4	0,3
VERSON	1	0,1
VILLEDIEU-LES-POELES	4	0,3
VIRE	35	3,0
Total	1175	100,0

Maternité M

AGNEAUX	3	0,4
AGON-COUTAINVILLE	17	2,3
ANNOVILLE	49	6,5
AVRANCHES	2	0,3
BARNEVILLE-CARTERET	3	0,4
BAYEUX	1	0,1
BREHAL	12	1,6
BRICQUEBEC	1	0,1
CANISY	9	1,2
CARENTAN	52	6,9
CERENCES	14	1,9
CERISY-LA-SALLE	62	8,3
COUTANCES	140	18,7
CREANCES	21	2,8
DONVILLE-LES-BAINS	3	0,4
EQUEURDEVILLE-HAINNEVILLE	1	0,1
GAVRAY	19	2,5
GOUVILLE-SUR-MER	23	3,1
GRANVILLE	7	0,9
ISIGNY-SUR-MER	3	0,4
JULLOUVILLE	1	0,1
LA HAYE-DU-PUITS	51	6,8
LA HAYE-PESNEL	2	0,3
LESSAY	40	5,3
MARIGNY	34	4,5

MARTINVEST	1	0,1
MONTMARTIN-SUR-MER	19	2,5
MOYON	2	0,3
PERCY	4	0,5
PERIERS	51	6,8
PICAUVILLE	2	0,3
PIROU	7	0,9
PORTBAIL	9	1,2
SAINT-CLAIR-SUR-L'ELLE	1	0,1
SAINT-JEAN-DE-DAYE	11	1,5
SAINT-LO	6	0,8
SAINT-PAIR-SUR-MER	1	0,1
SAINT-PIERRE-EGLISE	1	0,1
SAINT-POIS	1	0,1
SAINT-SAUVEUR-LE-VICOMTE	3	0,4
SAINT-SAUVEUR-LENDELIN	37	4,9
SAINTE-MERE-EGLISE	11	1,5
TESSY-SUR-VIRE	1	0,1
TORIGNI-SUR-VIRE	3	0,4
TOURLAVILLE	1	0,1
VALOGNES	3	0,4
VILLEDIEU-LES-POELES	5	0,7
Total	750	100,0

Maternité L

ALENCON	1	0,3
BAZOCHES-SUR-HOENE	4	1,3
BELLEME	1	0,3
COURTOMER	1	0,3
GACE	6	1,9
L'AIGLE	125	39,7
LA FERTE-FRENEL	34	10,8
LE MERLERAULT	1	0,3
LE SAP	3	1,0
LISIEUX	1	0,3
LONGNY-AU-PERCHE	20	6,3
MORTAGNE-AU-PERCHE	10	3,2
MOULINS-LA-MARCHE	9	2,9
NOCE	1	0,3
PERVENCHERES	1	0,3
RAI	38	12,1
REMALARD	5	1,6
SAINTE-GAUBURGE-SAINTE-COLOMBE	17	5,4
SEES	1	0,3
TOUROUVRE	35	11,1
VIMOUTIERS	1	0,3
Total	315	100,0

Maternité C

ALENCON	326	41,8
BAZOCHES-SUR-HOENE	13	1,7
BELLEME	26	3,3
CARROUGES	22	2,8
COURTOMER	11	1,4

COUTERNE	2	0,3
DAMIGNY	132	16,9
ECOUCHE	1	0,1
GACE	1	0,1
JUVIGNY-SOUS-ANDAINE	2	0,3
LA FERTE-FRENEL	1	0,1
LA FERTE-MACE	4	0,5
LE MELE-SUR-SARTHE	30	3,8
LE MERLERAULT	4	0,5
LE SAP	1	0,1
LE THEIL	3	0,4
LONGNY-AU-PERCHE	10	1,3
MORTAGNE-AU-PERCHE	68	8,7
MORTREE	4	0,5
MOULINS-LA-MARCHE	4	0,5
NOCE	5	0,6
PERVENCHERES	17	2,2
RAI	2	0,3
REMALARD	5	0,6
SAINT-DENIS-SUR-SARTHON	24	3,1
SEES	47	6,0
TOUROUVRE	15	1,9
Total	780	100,0

Maternité K

ALENCON	4	0,7
ARGENTAN	170	30,1
ATHIS-DE-L'ORNE	1	0,2
BRETTEVILLE-L'ORGUEILLEUSE	1	0,2
BRIOUZE	6	1,1
CAEN	1	0,2
CARROUGES	12	2,1
COURTOMER	5	0,9
COUTERNE	9	1,6
DAMIGNY	1	0,2
DOMFRONT	2	0,4
ECOUCHE	51	9,0
EXMES	26	4,6
FALAISE	4	0,7
FLERS	3	0,5
GACE	15	2,7
IFS	1	0,2
JUVIGNY-SOUS-ANDAINE	6	1,1
LA FERRIERE-AUX-ETANGS	1	0,2
LA FERTE-FRENEL	1	0,2
LA FERTE-MACE	35	6,2
LE MELE-SUR-SARTHE	5	0,9
LE MERLERAULT	17	3,0
LE SAP	6	1,1
MORTAGNE-AU-PERCHE	1	0,2
MORTEAUX-COULIBOEUF	2	0,4
MORTREE	40	7,1
MOULINS-LA-MARCHE	1	0,2
PUTANGES-PONT-ECREPIN	14	2,5

RAI	3	0,5
SAINT-DENIS-SUR-SARTHON	4	0,7
SAINT-PIERRE-SUR-DIVES	1	0,2
SAINTE-GAUBURGE-SAINTE-COLOMBE	2	0,4
SEES	45	8,0
THURY-HARCOURT	1	0,2
TRUN	47	8,3
VIMOUTIERS	20	3,5
Total	564	100,0

Maternité E

ATHIS-DE-L'ORNE	39	4,2
BARENTON	6	0,7
BRIOUZE	40	4,4
CAEN	2	0,2
CARROUGES	2	0,2
CEAUCE	13	1,4
CONDE-SUR-NOIREAU	46	5,0
COUTERNE	8	0,9
DAMIGNY	1	0,1
DOMFRONT	73	7,9
ECOUCHE	5	0,5
EVRECY	1	0,1
FALAISE	2	0,2
FLERS	293	31,9
GER	6	0,7
JUVIGNY-SOUS-ANDAINE	33	3,6
LA FERRIERE-AUX-ETANGS	31	3,4
LA FERTE-MACE	46	5,0
LE BENY-BOCAGE	7	0,8
LE MELE-SUR-SARTHE	2	0,2
LE PLESSIS-GRIMOULT	12	1,3
LE TEILLEUL	5	0,5
MESSEI	25	2,7
MEZIDON-CANON	1	0,1
MORTAIN	4	0,4
PASSAIS	11	1,2
PONT-D'OUILLY	5	0,5
PUTANGES-PONT-ECREPIN	8	0,9
SAINT-CLAIR-DE-HALOUZE	13	1,4
SAINT-HILAIRE-DU-HARCOUET	1	0,1
SAINT-PIERRE-DU-REGARD	6	0,7
SAINT-REMY	11	1,2
SAINT-SEVER-CALVADOS	2	0,2
SEES	1	0,1
SOURDEVAL	4	0,4
THURY-HARCOURT	5	0,5
TINCHEBRAY	78	8,5
VASSY	30	3,3
VIRE	41	4,5
Total	919	100,0